



Паспорт доступности объекта социальной инфраструктуры:

**Муниципальное бюджетное учреждение
«Сосновоборская городская публичная библиотека»
Отдел молодежного чтения**

188540, Россия, Ленинградская область, г. Сосновый Бор,
ул. Ленинградская, д. 62

г. Сосновый Бор 2019 г.

					<i>МБУ «СГПБ»</i>	<i>Лист</i>
<i>Изм.</i>	<i>Лист</i>	<i>№ докум.</i>	<i>Подпись</i>	<i>Дата</i>		1



Содержание:

№	Наименование
1.	ПАСПОРТ доступности объекта социальной инфраструктуры (ОСИ): Муниципальное бюджетное учреждения «Сосновоборская городская публичная библиотека» Отдел молодежного чтения
2.	Акт мероприятий по обеспечению доступа инвалидов и других маломобильных групп населения к месту предоставления услуги до проведения реконструкции или капитального ремонта.
3.	Акт согласованных с общественным объединением инвалидов мер для обеспечения доступа инвалидов к месту предоставления услуги
4.	Заключение
5.	Анкета обследования ОСИ

СОГЛАСОВАНО
Представитель СПб РО ООВБД
«Инвалиды войны»
_____ И.О. Кунец
«___» _____ 2019 г.
М.П.

УТВЕРЖДАЮ
Директор МБУ «Сосновоборская
городская публичная библиотека»
_____ А. В. Снежкова
«___» _____ 2019 г.
М.П.

ПАСПОРТ
доступности объекта социальной инфраструктуры (ОСИ):
Муниципальное бюджетное учреждение
«Сосновоборская городская публичная библиотека»
Отдел молодежного чтения

1. Общие сведения об объекте

- 1.1. Наименование объекта: Муниципальное бюджетное учреждение «Сосновоборская городская публичная библиотека», отдел молодежного чтения
- 1.2. Адрес объекта: 188540, Россия, Ленинградская область, г. Сосновый Бор, ул. Ленинградская, д. 62
- 1.3. Сведения о размещении объекта:
-отдельно стоящее здание - этаж, - кв.м.
-часть здания - встроенные помещения, закрепленные за МБУ «СППБ» на праве оперативного управления, 1, 2 этаж, 313 кв.м.
-наличие прилегающего земельного участка (да, нет), - кв.м.
- 1.4. Год постройки здания - г. Год последнего капитального ремонта - г.
- 1.5. Дата предстоящего планового капитального ремонта – г.

Сведения об организации, расположенной на объекте

- 1.6. Наименование организации (полное юридическое наименование согласно учредительным документам) Муниципальное бюджетное учреждение «Сосновоборская городская публичная библиотека»
- 1.2. Адрес объекта: 188540, Россия, Ленинградская область, г. Сосновый Бор, ул. Ленинградская, д. 62.
- 1.7. Юридический адрес организации: 188540, Ленинградская область, г. Сосновый Бор, ул. Ленинградская, д. 46.
- 1.8. Основания для пользования объектом (оперативное управление, аренда, собственность).
- 1.9. Форма собственности (государственная, негосударственная)
- 1.10. Территориальная принадлежность (федеральная, региональная, муниципальная) муниципальная
- 1.11. Наименование вышестоящей организации: (указывается организационно-правовая форма и название вышестоящей организации): Администрация муниципального образования Сосновоборский городской округ Ленинградской области.
- 1.12. Адрес вышестоящей организации: 188540, Ленинградская область, город Сосновый Бор, ул. Ленинградская, д. 46

					МБУ «СППБ»	Лист
Изм.	Лист	№ докум.	Подпись	Дата		3

1.13. Телефон, факс, E-mail вышестоящей организации: 8(81369)6-28-54

2. Характеристика деятельности организации на объекте
(по обслуживанию населения)

- 2.1. Вид деятельности: Деятельность библиотек и архивов (по ОКВЭД 91.01).
- 2.2. Виды оказываемых услуг: Деятельность библиотек и архивов: на объекте, удаленно через сеть Интернет.
- 2.3. Форма оказания услуг: (на объекте, с длительным пребыванием, в том числе проживанием, на дому, дистанционно): на объекте и удаленно через сеть интернет.
- 2.4. Категории обслуживаемого населения по возрасту: (дети, взрослые трудоспособного возраста, пожилые, все возрастные категории): От 14 до 30 лет.
- 2.5. Категории обслуживаемых инвалидов: (инвалиды, передвигающиеся на коляске, инвалиды с нарушением опорно-двигательного аппарата, инвалиды с нарушением зрения, инвалиды с нарушением слуха, инвалиды с нарушением умственного развития) Доступен частично избирательно (О, Г, У); доступен условно (С, К).
- 2.6. Плановая мощность: посещаемость (количество обслуживаемых в день), пропускная способность: до 50 человек.
- 2.7. Участие в ИПР инвалида, ребенка-инвалида (да, нет) нет.

3. Состояние доступности объекта

- 3.1. Путь к объекту от ближайшей остановки пассажирского транспорта:
- 3.1.1. Расстояние от объекта до остановки общественного транспорта 280 м;
- 3.1.2. Перекрестки: наличие (нерегулируемые; регулируемые, со звуковой сигнализацией, таймером, отсутствие) Есть, нерегулируемые.
- 3.1.3. Информация на пути следования к объекту: наличие (акустическая, тактильная, визуальная, отсутствие) Отсутствует.
- 3.1.4. Перепады высот на пути: (есть, нет) Есть
- 3.1.5. Обустройство перепадов высот для инвалидов на креслах-колясках (да, нет) Да.
- 3.2. Состояние доступности основных структурно-функциональных зон

№ п/п	Основные структурно-функциональные зоны	Состояние доступности, в том числе для основных категорий инвалидов <*>
1	Пути движения к объекту (от остановки транспорта)	ДЧ-И (К, О, Г, У); ДУ (С).
2	Территория, прилегающая к зданию (участок)	ДЧ-И (К, О, Г, У); ДУ (С).
3	Вход (входы) в здание	ДЧ-И (К, О, Г, У); ДУ (С).
4	Путь (пути) движения внутри здания (в т.ч. путь эвакуации)	ДЧ-И (К, О, Г, У); ДУ (С).
5	Зона целевого назначения здания (целевого посещения объекта)	ДЧ-И (К, О, Г, У); ДУ (С).
6	Санитарно-гигиенические помещения	ДЧ-И (О, Г, У); ДУ (С); ВВД (К).
7	Система информации и связи (на всех зонах)	ДЧ-И (К, О, У); ДУ (С, Г).

<*> - указывается: ДП-В - доступно полностью всем; ДП-И (К, О, С, Г, У) – доступно полностью избирательно (указать категория МГН); ДЧ-В – доступно частично всем; ДЧ-И (К, О, С, Г, У) – доступно частично избирательно (указать категория МГН); ДУ – доступно условно; ВНД – временно недоступно.

3.3. Итоговое заключение о состоянии доступности ОСИ: доступен частично для МГН категорий «О»; «Г»; «У»/ доступен условно для МГН категорий «С»; «К».

4. Управленческие решения

4.1. Рекомендация по адаптации основных структурно-функциональных зон объекта

№ п/п	Основные структурно-функциональные зоны объекта	Рекомендации по адаптации объекта (вид работ) <***>
1	Пути движения к объекту (от остановки транспорта)	Индивидуальное решение с ТСР
2	Территория, прилегающая к зданию (участок)	Реконструкция/ Индивидуальное решение с ТСР
3	Вход (входы) в здание	Реконструкция/ Индивидуальное решение с ТСР
4	Путь (пути) движения внутри здания (в т.ч. путь эвакуации)	Реконструкция/ Индивидуальное решение с ТСР
5	Зона целевого назначения здания (целевого посещения объекта)	Реконструкция/ Индивидуальное решение с ТСР
6	Санитарно-гигиенические помещения	Индивидуальное решение с ТСР
7	Система информации и связи (на всех зонах)	Индивидуальное решение с ТСР
8	Все зоны и участки	Индивидуальное решение с ТСР

<***> - указывается один из вариантов (видов работ): не нуждается; ремонт (текущий, капитальный); индивидуальное решение с ТСР; технические решения невозможны – организация альтернативной формы обслуживания.

ТСР – технические средства реабилитации.

4.2. Период проведения работ 2019-2020 г.

в рамках исполнения Акта согласованных мероприятий по обеспечению доступа инвалидов и других маломобильных групп населения к месту предоставления услуги до проведения реконструкции или капитального ремонта.

4.3. Ожидаемый результат (по состоянию доступности) после выполнения работ по адаптации Доступен частично всем (оценка результата исполнения программы, плана (по состоянию доступности))

5. Особые отметки

Паспорт сформирован на основании: 1. **Заключения от «21» октября 2019 г.**



УТВЕРЖДАЮ
Директор МБУ «Сосновоборская
городская публичная библиотека»
_____ А. В. Снежкова
« ____ » _____ 2019 г.
М.П.

Акт

мероприятий по обеспечению доступа инвалидов и других маломобильных групп населения к месту предоставления услуги до проведения реконструкции или капитального ремонта

На объекте социальной инфраструктуры: муниципальное бюджетное учреждение «Сосновоборская городская публичная библиотека» отдел молодежного чтения (указывается полное наименование объекта социальной инфраструктуры (ОСИ), в соответствии с учредительными документами, код ОГРН - 1024701762744), расположенном по адресу: 188540, Россия, Ленинградская область, г. Сосновый Бор, ул. Ленинградская, д. 62 (указывается адрес фактического расположения ОСИ, в котором оказываются услуги населению).

Технический Эксперт категорий «К», «О», «С», «Г», «У» № уд. 7827 00038675 - Илиади Д.Д. составил настоящий акт о нижеследующем:

В связи с необходимостью обеспечения доступности для инвалидов и других маломобильных групп населения в муниципальное бюджетное учреждение «Сосновоборская городская публичная библиотека» отдел молодежного чтения, расположенного по адресу: 188540, Россия, Ленинградская область, г. Сосновый Бор, ул. Ленинградская, д. 62 (указывается адрес фактического расположения ОСИ, в котором оказываются услуги населению) и учитывая, что до проведения реконструкции или капитального ремонта помещений, в которых расположен ОСИ, и в соответствии со статьей 15 Федерального закона № 181-ФЗ от 24.11. 1995 “О социальной защите инвалидов в Российской Федерации”, согласовываются следующие меры по обеспечению доступности места предоставления услуги для инвалидов и других маломобильных групп:

					МБУ «СГПБ»	Лист
Изм.	Лист	№ докум.	Подпись	Дата		6

№	Наименование мероприятий по зонам	Назначение мероприятий по категориям инвалидов (наличие мероприятия для определенной категории или нескольким категориям инвалидов обозначается символом +)	Сроки выполнения мероприятий	Основание для выполнения мероприятия (пункт СНИП, СП, ГОСТ)
		к о с г у		
1.	Зона: территория, прилегающая к зданию (участок) ОСИ, не принадлежащая собственнику учреждения			
1.1	Зона: подходы к ОСИ- пути пешеходного движения от остановки пассажирского транспорта до входного узла доступного для инвалидов и других маломобильных групп населения не принадлежащая собственнику учреждения.			
1.1.1	<p>Направление запроса в соответствующие органы с просьбой приведения пешеходных путей, удовлетворяющим требованиям СП59.13330.2016 для МГН. (Пути пешеходного движения от ближайших остановок общественного транспорта не приспособлены для самостоятельного передвижения, людей с нарушением зрения).</p> <p>- Направление запроса о необходимости произвести работы по восстановлению дорожного покрытия, с монтажом предупредительного мощения опасных участков пути, и установкой тактильных направляющих от остановки общественного транспорта до разграничительной (красной) линии принадлежности территорий, в место предварительно согласованным с руководством учреждения.</p>	<p>+ + + + +</p>	<p>IV квартал 2019г - I квартал 2020г</p>	<p>СП59.13330.2016</p>

2	Зона: территория, прилегающая к зданию (участок) ОСИ, принадлежащая учреждению							
2.1	Монтаж тактильных средств, выполняющих предупреждающие функции на покрытии пешеходных путей. (Путей следования от разграничительной (красной) линии принадлежности территории, до кнопки вызова сотрудников учреждения, ответственных за сопровождение МГН).	+	+	+	+	+	При реконструкции/ капитальном ремонте здания	СП59.13330.2016
3	Зона: входной узел							
3.1	Входной узел (главный входной узел)							
3.1.1	Монтаж символов доступности входного узла для МГН. (установка табличек 200x200 мм, с обозначением степени доступности)	+	+	+	+	+	2020г.	СП59.13330.2016 ГОСТ 52131-2003
3.1.2	Монтаж таблички с наименованием учреждения, адресом и режимом работы, дублированную шрифтом Брайля, размером 400x600 мм.	+	+	+	+	+	2020г.	СП59.13330.2016 ГОСТ 52131-2003
3.1.3	Реконструкция существующей главной входной группы, согласно требованию СП и ГОСТ. Предусмотреть реконструкцию крыльца с возможностью беспрепятственного доступа МГН категории «К». Предусмотреть установку доводчика, специализированного для МГН.	+	+	+	+	+	При реконструкции/ капитальном ремонте здания	СП59.13330.2016
3.1.4	До момента проведения реконструкции в рамках ТСР рекомендовано предусмотреть сопровождение сотрудниками учреждения.	+	+	+	+	+	2020г.	СП59.13330.2016 ГОСТ 52131-2003
4	Зона: пути движения внутри здания, в т.ч эвакуационные выходы							
4.1	Оборудование путей движения, с предупреждением опасных зон (дверей, столов обслуживания, дверных проемов, углов поворотов), тактильными предупреждающими указателями. (Рекомендовано использовать мощение в виде тактильных контрастных полос).	+	+	+	+	+	При реконструкции/ капитальном ремонте здания	СП59.13330.2016
4.2	Предусмотреть установку электрического подъемника на главную входную лестницу.	+	+	+	+	+	При реконструкции/	СП59.13330.2016

6.4	Доработать официальный сайт для МГН категории "С" и указать уровень доступности учреждения и способ предоставления услуги.	+	+	+	+	+	2019г-2021г.	ГОСТ Р 52872-2016
6.5	Приобретение дополнительных адаптированных устройств (Визуальных, звуковых, тактильных и т.п), для облегчения получения услуги на объекте, инвалидам и маломобильным группам населения всех категорий. (Бегущая строка, индукционная петля, электронный увеличитель)	+	+	+	+	+	2020 г-2021г.	-
7	Все зоны и участки							
7.1	Составления приказа и должностных инструкций на ответственных лиц, отвечающих за сопровождение инвалидов и других маломобильных групп населения по всей территории принадлежащей учреждению (как с наружи, так и внутри здания), на все время нахождения их на территории учреждения.	+	+	+	+	+	2019г.	-
7.2	Зона. Автостоянки							
7.2.1	Направление запроса в соответствующие органы с просьбой предусмотреть обустройство парковочных машиномест согласно п. 5.2.4 Разметку места для стоянки (парковки) транспортных средств инвалида на кресле-коляске следует предусматривать размерами 6,0х3,6 м, что дает возможность создать безопасную зону сбоку и сзади машины.	+	+	+	+	+	2020 г-2021г.	СП59.13330. 2016 п. 5.2

Примечание: В названии таблицы применены следующие символы, обозначающие категории инвалидов: к – инвалиды, передвигающиеся на кресле-коляске; о – инвалиды с нарушением опорно-двигательного аппарата; с - инвалиды, с нарушением зрения; г - инвалиды с нарушением слуха; у - инвалиды с нарушением интеллекта.

УТВЕРЖДАЮ
 Директор МБУ «Сосновоборская
 городская публичная библиотека»
 _____ А. В. Снежкова
 «___» _____ 2019 г.
 М.П.

План необходимого минимального перечня мероприятий по осуществлению
 доступности ОСИ, муниципального бюджетного учреждения «Сосновоборская городская
 публичная библиотека» отдел молодежного чтения
 инвалидам и другим маломобильным группам населения.

№ п/п	Зона (место) проведения мероприятий	Наименование мероприятий по обеспечению доступности	Планируемый объем финансирования (руб.)	Ориентировочный срок выполнения мероприятий
1.	МБУ «Сосновоборская городская публичная библиотека»	Доработать/уточнить приказы и должностные инструкции, а также журналы проверки оборудования.	-	2019 г.
2.	Входная группа (главный вход)	Установить информационную тактильную вывеску 400x600 мм, с наименованием учреждения, графиком работы и адресом, дублированную шрифтом Брайля.	4000 - 9000	2019 – 2020 г.
3.		Установить тактильные пиктограммы 200x200 мм. – указывающие степень доступности и направления открывания дверей.	2000 - 2500	2020-2021 г.
4.		Предусмотреть адаптацию существующего санитарно-	140 000 – 180 000	2020-2021 г.

		гигиенического помещения		
5.	Холл (главная входная группа)	Установить тактильную мнемосхему, дублированную шрифтом Брайля, с планом перемещения по зданию.	9000 – 11000	2020-2021 г.
6.	Путь следования внутри здания	На проступях, ступеней всех существующих лестниц, установить противоскользящие алюминиевые полосы шириной 0,05 – 0,01 м. контрастного цвета.	59 000	2020-2021 г.



Заключение по результатам обследования
на предмет доступности объекта социальной инфраструктуры
для инвалидов и других маломобильных групп населения

**Муниципальное бюджетное учреждение «Сосновоборская
городская публичная библиотека»
Отдел молодежного чтения**

188540, Россия, Ленинградская область, г. Сосновый Бор,
ул. Ленинградская, д. 62

Объект: Муниципальное бюджетное учреждение «Сосновоборская городская публичная библиотека» отдел молодежного чтения, 188540, Россия, Ленинградская область, г. Сосновый Бор, ул. Ленинградская, д. 62

Дата обследования: 30 сентября 2019г.

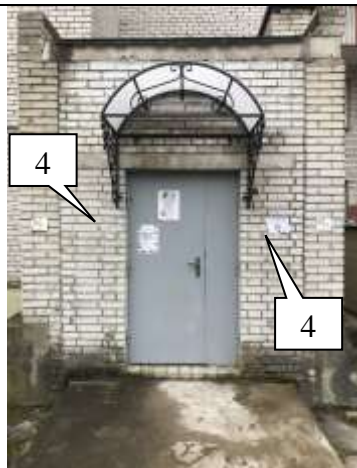
Заключение составил: технический эксперт категорий: «К», «О», «С», «Г», «У»

№ уд. 7827 00038675 от 21.04.2016 г. - Илиади Д. Д.

Использовавшиеся технические средства: фотоаппарат Canon PS3, измерительная рулетка – 5м, измерительный уголок – 0,30м, уровень, лазерный дальномер CONDROL X1-Lite.

					<i>МБУ «СГПБ»</i>	<i>Лист</i>
<i>Изм.</i>	<i>Лист</i>	<i>№ докум.</i>	<i>Подпись</i>	<i>Дата</i>		13

Фото	Соответствие/Не соответствие СП 59.13330.2016 г. Сосновый Бор, ул. Ленинградская, д. 46
   	<p style="text-align: center;">Главная входная группа (центральный вход).</p> <p>1. 5.1.8. В местах изменения высот поверхностей пешеходных путей их выполняют плавным понижением с уклоном не более 1:20 (5 %) или устраивают съездами. При устройстве съездов их продольный уклон должен быть не более 1:20 (5 %), около здания - не более 1:12 (8 %), а в местах, характеризующихся стесненными условиями, - не более 1:10 на протяжении не более 1,0 м. Перепад высот между нижней гранью съезда и проезжей частью не должен превышать 0,015 м. Доступ для МГН категории «К» обеспечивается.</p> <p>2. Согласно 6.1.1. В общественном или производственном здании (сооружении) должен быть минимум один вход, доступный для МГН, с поверхности земли и из каждого доступного для МГН подземного или надземного уровня, соединенного с этим зданием. Центральный вход рекомендовано оборудовать, минимум 1-м выделенным парковочным местом 6,0х3,6 м, для автотранспортных средств, людей с ограниченными возможностями, предусмотрев безопасный и беспрепятственный заезд с проезжей части на тротуар. П. 5.1.8. При устройстве съездов их продольный уклон должен быть не более 1:20 (5 %), около здания - не более 1:12 (8 %), а в местах, характеризующихся стесненными условиями, - не более 1:10 на протяжении не более 1,0 м. Перепад высот между нижней гранью съезда и проезжей частью не должен превышать 0,015 м</p> <p>3. Отсутствует тактильное предупреждающее мощение, что не соответствует п.5.1.12. Перед внешней лестницей/крыльцом и т.д, следует устраивать предупреждающие тактильно-контрастные указатели глубиной 0,5 - 0,6 м на расстоянии 0,3 м от внешнего края проступи верхней и нижней ступеней.</p> <p>4. Отсутствует тактильная табличка 400х600 мм, с наименованием, адресом и режимом работы учреждения, продублированная шрифтом Брайля. 2 таблички, 200х200 мм, указывающие степень доступности учреждения (СП02) и табличку указывающие вход (СП09). Оптимальная высота размещения тактильной</p>



информации - 0,6-1,1м, а в зоне путей движения - на высоте 1,2-1,6м. Тактильные информирующие поверхности должны быть безопасны для рук.)



5. Глубина тамбур-шлюза составляет 3,5 м, что соответствует п. 6.1.8 Глубина тамбуров и тамбур-шлюзов при прямом движении и одностороннем открывании дверей должна быть не менее 2,45 м при ширине не менее 1,6 м.
6. Высота существующего порога составляет 0,02 м., что больше предельно-допустимого значения 0,014м. Рекомендовано предусмотреть перекатной мобильный пандус.



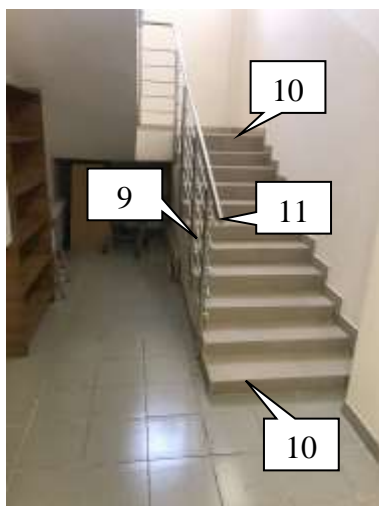
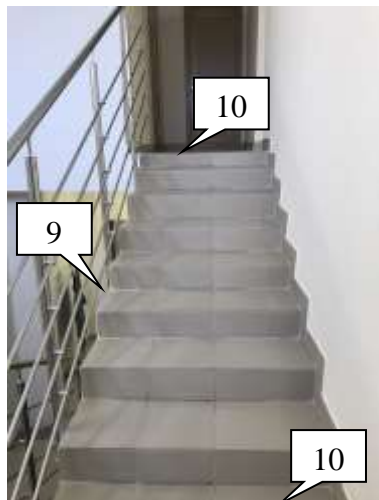


7. Отсутствует мнемосхема. П. 8.1.6. При входах в здания массового посещения (вокзалы всех видов транспорта, учреждения социального назначения, торговые предприятия, административно-управленческие учреждения, многофункциональные комплексы и т.п.) для инвалидов по зрению должна быть установлена информационная тактильная или тактильно-звуковая мнемосхема, отображающая информацию о помещениях в здании, не мешающая основному потоку посетителей. Она должна размещаться с правой стороны по ходу движения на удалении от 2 до 4 м от входа. На основных путях движения в соответствии с заданием на проектирование устраиваются направляющие тактильно-контрастные указатели, шириной от 0,15 до 0,30 м с высотой рифов 4,0 мм.



8. Согласно п. 6.2.7. Ковровые покрытия на путях движения должны быть плотно закреплены, особенно на стыках полотен и по границе разнородных покрытий. (данный пункт носит информационный характер)





9. Лестница ведущая на второй уровень учреждения, недоступен для людей с ограниченными возможностями, передвигающихся на кресле-коляске. Рекомендовано при реконструкции предусмотреть возможность установки вертикального подъемного устройства.

10. Согласно п.6.2.8. На проступях краевых ступеней лестничных маршей должны быть нанесены одна или несколько противоскользящих полос, контрастных с поверхностью ступени, как правило, желтого цвета, общей шириной 0,08 - 0,1 м.

11. Существующие поручни условно удовлетворяют требованиям доступности, отсутствует безопасное завершение поручней.

12. Отсутствует контрастное предупреждающее об опасном участке пути или препятствии тактильное мощение. П. 6.2.3 Участки пола на коммуникационных путях перед доступными дверными проемами, находящимися фронтально по ходу движения, входами на лестничные клетки, открытыми лестничными маршами, стационарными препятствиями должны иметь тактильно-контрастные предупреждающие указатели глубиной 0,5 - 0,6 м, с высотой рифов 4 мм. Предупреждающие тактильно-контрастные указатели должны быть: - на расстоянии 0,3 от внешнего края проступи верхней и нижней ступеней открытых лестничных маршей (если проступь ступени на верхней площадке выделена конструктивно, предупреждающий указатель дождей непосредственно примыкать к проступи, независимо от ее ширины).

Изм.	Лист	№ докум.	Подпись	Дата

Санитарно-гигиенические комнаты (туалет)



- 13.** Существующее санитарно-гигиенических помещений, частично удовлетворяет требованиям доступности, но является не доступным для людей с ограниченными возможностями категории «К», «О», «С».
- 14.** Отсутствует тактильная мнемосхема и информационная табличка с обозначением санитарно-гигиенического помещения. Согласно п. 6.3.6. У дверей блоков санитарно-бытовых помещений, включающих в себя доступные кабины (уборных, душевых, ванн и т.п.), и универсальной кабины уборной следует предусматривать со стороны ручки информационные таблички помещений (выполненные рельефно-графическим и рельефно-точечным способом), расположенные на высоте от 1,2 до 1,6 м от уровня пола и на расстоянии 0,1 - 0,5 м от края двери.
- 15.** Существующий туалет не удовлетворяют требованиям п. 6.3.3 Доступная кабина в общественной уборной должна иметь размеры в плане, м, не менее: ширина - 1,65, глубина - 2,2, ширина двери - 0,9. В кабине сбоку от унитаза следует предусматривать пространство рядом с унитазом шириной не менее 0,8 м для размещения кресла-коляски, а также крючки для одежды, костылей и других принадлежностей. В кабине должно быть свободное пространство диаметром 1,4 м для разворота кресла-коляски.
- 16.** Существующие раковины являются труднодоступными для МГН категории «К», «О», «С». Отсутствует травм безопасное поворотное зеркало. Существующий смеситель рекомендовано заменить на бесконтактный.
- 17.** Отсутствуют опорные поручни для МГН. Доступные и универсальные кабины должны быть оборудованы системой тревожной сигнализации или системой двухсторонней громкоговорящей связи. Тип системы, которая должна быть применена, определяется в задании на проектирование.

Изм.	Лист	№ докум.	Подпись	Дата



18. Путь следования внутри здания, на всем пути следования отсутствуют тактильно-контрастные напольные указатели, указывающие путь следования для людей с ограниченными возможностями. В связи с редким посещением учебного заведения, людьми с полной потерей зрения. Данное замечание носит рекомендательный характер, и является не обязательным для исполнения. В рамках предоставления беспрепятственного и безопасного доступа к услугам внутри учреждения, рекомендовано предусмотреть сопровождение сотрудниками учреждения, на все время пребывания человека с нарушением зрения.



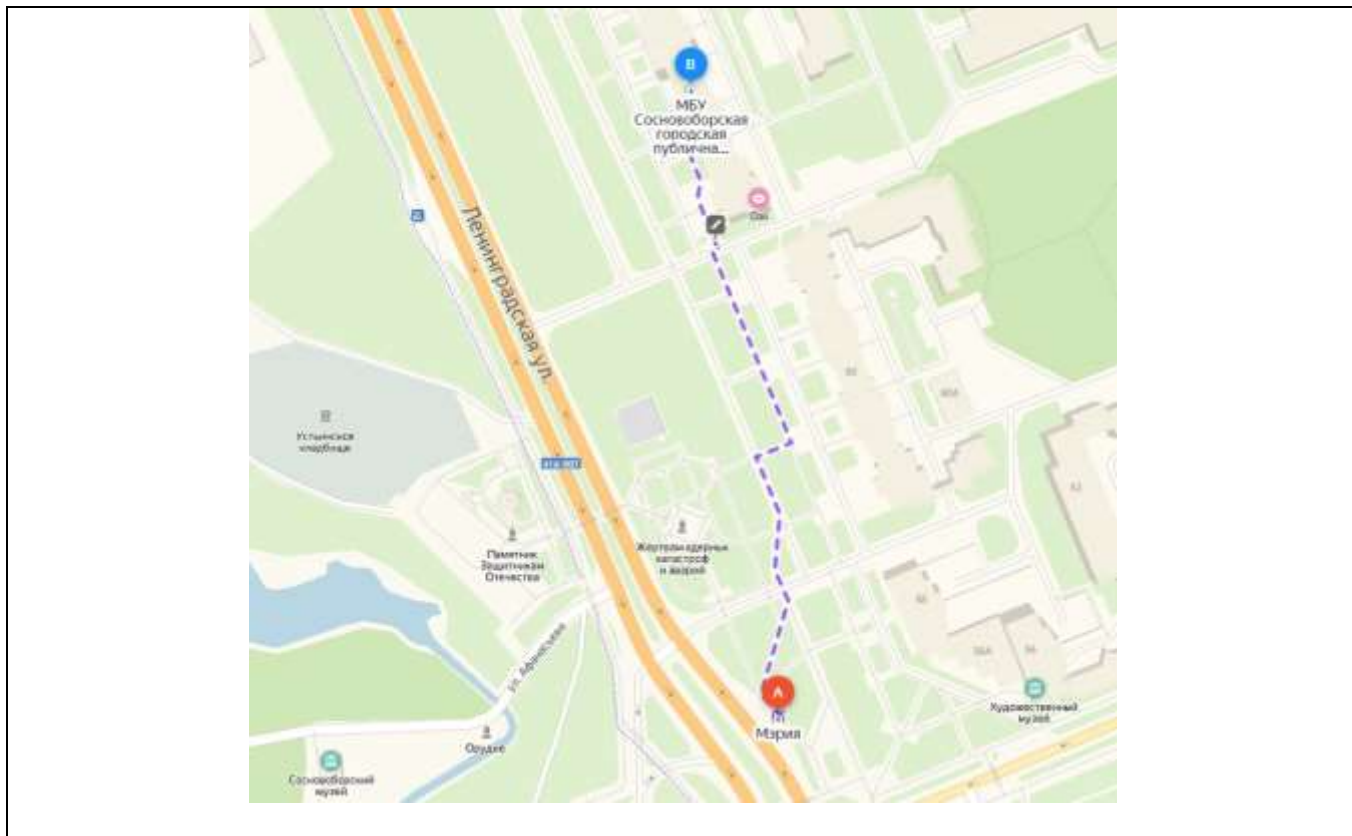
Стоянки (парковки) транспортных средств инвалидов

19. П. 5.2.2 Места для стоянки (парковки) транспортных средств, управляемых инвалидами или перевозящих инвалидов, следует размещать вблизи входа в предприятие, организацию или в учреждение, доступного для инвалидов, но не далее 50 м, от входа в жилое здание - не далее 100 м.
П. 5.2.4 Разметку места для стоянки (парковки) транспортных средств инвалида на кресле-коляске следует предусматривать размерами 6,0×3,6 м, что дает возможность создать безопасную зону сбоку и сзади машины

20. Согласно информации, предоставленной «Яндекс». Остановочные пункты, располагаемые на дорогах, проходящих через населенные пункты, размещены на расстоянии «нормальных условий» (до 250 м.), ближайшая остановка находится в пределах 280м. Согласно п. 7.2.2 ОДМ 218.2.007 - 2011. Остановочные пункты на территории поселений рекомендуется размещать на следующем расстоянии от объектов тяготения людей для условий:

- Комфортных - не более 250 м;
- Нормальных - не более 400 м;
- Стесненных - не более 800 м.

На маршруте отсутствуют доступные условия для беспрепятственного, безопасного и удобного передвижения инвалидов и других маломобильных групп населения по участку от остановки общественного транспорта, к доступному входу в учреждение. Что не соответствует п. 4.1.3. Также отсутствует информационная поддержка на всех путях движения, доступных для МГН на все время суток.



Заключение

Согласно ст.19 Конституции Российской Федерации, государство гарантирует равенство прав и свобод граждан РФ независимо от принадлежности к общественным объединениям, а также других обязательств. В силу части 1 п.1 ст.15 Федерального закона от 24.11.1995 №181-ФЗ «О социальной защите инвалидов в Российской Федерации» организации независимо от организационных-правовых форм обеспечивают инвалидам (включая инвалидов, использующих кресло-коляски и собак-проводников) условия для беспрепятственного доступа к объектам социальной инфраструктуры (жилым, общественным и производственным зданиям, строениям и сооружениям, включая те, в которых расположены физкультурно-спортивные организации, организации культуры и другие организации), к местам отдыха и к предоставляемым в них услугам. Согласно п.7 ст.30 №384-ФЗ «Технический регламент о безопасности зданий и сооружений» проектные решения зданий и сооружений в целях обеспечения доступности зданий и сооружений для инвалидов и других групп населения с ограниченными возможностями передвижения должны обеспечивать:

досягаемости ими мест посещения и беспрепятственность перемещения внутри зданий и сооружений;

безопасность путей движения (в том числе эвакуационных), а также мест проживания, мест обслуживания и мест приложения труда указанных групп населения.

- Пути пешеходного движения от ближайших остановок общественного транспорта к зданию (частичное соответствие) – не относится к обследуемому объекту.

					<i>МБУ «СГПБ»</i>	Лист
Изм.	Лист	№ докум.	Подпись	Дата		20

- Главный входной узел (доступен для МГН категории «О», «Г», «У»). Условная доступности для МГН категории «С», «К», отсутствуют тактильно-информационные знаки, отсутствует тактильное мощение предупреждающие об опасных участках пути, отсутствуют контрастные полосы, краевых ступеней лестницы).
- Пути движения внутри здания (соответствует для МГН категории «О», «Г», «У»). Условная доступности для МГН категории «С», «К»). Отсутствуют тактильные средства на пешеходных путях, сигнализирующие об опасном участке пути. Отсутствуют аудиовизуальные и тактильные опознавательные средства. Частично доступно для людей на кресла-колясках.
- Санитарно-гигиенические помещение/туалет (соответствует для МГН категории «О», «Г», «У»). Условная доступности для МГН категории «С», «К»);
- Эвакуационные выходы (условно соответствуют с значительными ограничениями для МГН категории «К» и «С»). Сотрудникам учреждения, рекомендовано предусмотреть непрерывное сопровождение, на все время препровождения МГН всех категорий);
- Зона автостоянки (частично удовлетворяют требованием доступности).

Обследуемый объект удовлетворяет требованиям безбарьерности, и является доступным для МГН категории «О», «Г», «У». Условно доступным для МГН категории «С». Для людей на кресла - коляске, объект является частично доступным. Рекомендуются, в рамках разумных средств реабилитации, предусмотреть сопровождение инвалидов и других маломобильных групп населения по территории и внутри учреждения. Разработать и согласовать акт предоставления услуги на объекте с общественной организацией инвалидов. На официальном веб ресурсе отобразить информацию о доступности учреждения и отобразить подробную карту маршрута с доступным автотранспортом для маломобильных групп населения.

Технический Эксперт категорий «К», «О», «С», «Г», «У»
 № уд. 7827 00038675

_____ Д.Д Илиади

М.П

* «ТСР» - техническое средство реабилитации; «ИПР» - индивидуальная программа реабилитации; «МГН» – маломобильные группы населения; «К» - инвалиды на кресло колясках; «С» - слепые и слабовидящие; «О» - люди с нарушением опорно-двигательного аппарата; «Г» - глухие и слабослышащие; «У» - умственно отсталые.

					<i>МБУ «СГПБ»</i>	<i>Лист</i>
<i>Изм.</i>	<i>Лист</i>	<i>№ докум.</i>	<i>Подпись</i>	<i>Дата</i>		21

**Акт согласованных с общественным объединением инвалидов
мер для обеспечения доступа инвалидов к месту предоставления услуги**

Название организации, которая предоставляет услугу населению: Муниципальное бюджетное учреждение «Сосновоборская городская публичная библиотека».

I. Краткая характеристика объекта социальной инфраструктур (далее – Объект)

Адрес объекта: 188540, Россия, Ленинградская область, г. Сосновый Бор, ул. Ленинградская, д. 62

Сведения о размещении объекта:

-отдельно стоящее здание - этаж, - кв.м.

-часть здания - встроенные помещения, закрепленные за МБУ «СГПБ» на праве оперативного управления. 1, 2 этаж, 313 кв.м.

Основание для пользования Объектом (оперативное управление, аренда, собственность).

Форма собственности (государственная, муниципальная, частная).

Административно-территориальная подведомственность (федеральная, региональная, муниципальная).

Наименование и адрес вышестоящей организации: Администрация муниципального образования Сосновоборский городской округ Ленинградской области. 188540, Ленинградская область, город Сосновый Бор, Ленинградская улица, 46. 8(81369)6-28-54.

II. Краткая характеристика действующего порядка предоставления на объекте услуг населению

Сфера деятельности (указывается одна из приоритетных сфер*): Деятельность библиотек и архивов (по ОКВЭД 91.01).

Наименование предоставляемой(-мых) услуги (услуг): Деятельность библиотек и архивов: на объекте, удаленно через сеть Интернет.

Плановая мощность (посещаемость, количество обслуживаемых в день, вместимость, пропускная способность): до 50 человек

Форма способа оказания услуг (к месту предоставления услуги, на дому, дистанционно): по месту предоставления на объекте и удаленно через сеть интернет.

Категории обслуживаемого населения по возрасту (дети, взрослые трудоспособного возраста, пожилые; все возрастные категории): От 14 до 30 лет.

Категории обслуживаемых инвалидов (инвалиды с нарушениями опорно-двигательного аппарата; нарушениями зрения, нарушениями слуха): инвалиды с нарушениями опорно-двигательного аппарата, нарушениями зрения и слуха, люди с умственными отклонениями.

Мы, нижеподписавшиеся, Директор МБУ «Сосновоборская городская публичная библиотека» А. В. Снежкова, с одной стороны, и представитель СПб РО ООИВА - "Инвалиды войны" И.О Кунец, составили настоящий акт о нижеследующем: Согласно статье 15 Федерального закона от 24.11.1995 № 181-ФЗ «О социальной защите инвалидов в Российской Федерации» (далее - Федеральный закон № 181-ФЗ) в случае, если объект социальной инфраструктуры невозможно полностью приспособить с учетом потребностей инвалидов, собственники этих объектов до их реконструкции или капитального ремонта должны принимать согласованные с одним из общественных объединений инвалидов меры для обеспечения доступа инвалидов к месту предоставления услуги.

					МБУ «СГПБ»	Лист
Изм.	Лист	№ докум.	Подпись	Дата		22

III. Оценка соответствия уровня доступности для инвалидов объекта, по данному адресу для согласования мер по обеспечению доступа инвалидов к месту предоставления услуги.

Указывается наличие или отсутствие конкретных показателей и категория инвалидов: да (соответствуют К, О, С, Г, У / частично соответствуют / не соответствуют / не выделены)
 стоянки автотранспортных средств для инвалидов: не выделены
 адаптированные лифты (при необходимости и технической возможности): отсутствует необходимость
 поручни: частичное соответствие
 пандусы, роллопандусы: не выделены
 подъемные платформы (при необходимости и технической возможности): отсутствует необходимость
 мобильные лестничные подъемники: не выделены
 раздвижные двери: отсутствует необходимость
 доступные входные группы: частичное соответствие
 кнопка вызова: не выделена
 доступные санитарно-гигиенические помещения: частичное соответствие
 достаточная ширина дверных проемов, лестничных маршей, площадок: соответствие
 надлежащее размещение оборудования и носителей информации: частичное соответствие
 дублирование необходимой для инвалидов, имеющих стойкие расстройства функции зрения, зрительной информации звуковой информацией, а также надписей, знаков и иной текстовой и графической информации знаками, выполненными рельефно-точечным шрифтом Брайля: отсутствуют
 дублирование необходимой для инвалидов по слуху звуковой информации зрительной информацией: отсутствует
 наличие на электронных средствах (информационный киоск) отображения информации в режиме для слабовидящих пользователей: отсутствует

IV. Согласование мер по обеспечению доступности места предоставления услуги для инвалидов и других маломобильных групп

В связи с необходимостью обеспечения доступности для инвалидов и других маломобильных групп населения (указывается полное наименование объекта в соответствии с учредительными документами: муниципальное бюджетное учреждение «Сосновоборская городская публичная библиотека» отдел молодежного чтения. Расположенного: 188540, Россия, Ленинградская область, г. Сосновый Бор, ул. Ленинградская, д. 62 (указывается адрес фактического расположения объекта, в котором оказываются услуги населению), и учитывая, что до проведения реконструкции или капитального ремонта помещений, в которых расположен объект, являющийся в настоящее время: доступен частично избирательно для МГН категорий «К», «О»; «Г»; «У»/ доступен условно для МГН категорий «С» (нужное подчеркнуть) для инвалидов и других маломобильных групп населения, в соответствии со статьей 15 Федерального закона № 181-ФЗ согласовываются следующие меры по обеспечению доступности места предоставления услуги для инвалидов и других маломобильных групп:

					МБУ «СГПБ»	Лист
Изм.	Лист	№ докум.	Подпись	Дата		23

№ п/п	Категории инвалидов, для которых разработаны мероприятия О, К, С, Г, У	Наименование мероприятия до проведения реконструкции или капитального ремонта	№ приказа / распоряжения, дата Приказ на сопровождение и обслуживание МГН
1	2	3	4
Основные меры			
1		Зона: территория, прилегающая к Объекту, принадлежащая _____ организации, расположенной на Объекте (пути движения по территории)	
	О, К, С, Г, У	Удовлетворяет требованиям доступности. При необходимости предусмотрено индивидуальное решение с ТСР или сопровождение.	№ _____ Дата «__» _____ 20 г.
2		Зона: входной узел (наружные лестницы, входные площадки, входные тамбуры, входные двери, вестибюли)	
	О, К, С, Г, У	Условно удовлетворяет требованиям доступности. При необходимости предусмотрено индивидуальное решение с ТСР или сопровождение. На входной двери рекомендовано установить тактильную табличку, дублированную шрифтом Брайля, размер 400х600 мм. Пиктограммы, указывающие степень доступности, размер 200х200 мм, кол. – 2 шт. Предусмотреть наличие мобильного перекатного пандуса для преодоления порогов.	№ _____ Дата «__» _____ 20 г.

3		Зона: пути перемещения внутри здания (коридоры, переходы в другое здание, дверные и открытые проемы, внутренние лестницы, пути эвакуации)	
	О, К, С, Г, У	Частично удовлетворяет требованиям доступности. Отсутствуют тактильные-контрастные направляющие на всем пути следования. При необходимости предусмотрено индивидуальное решение с ТСР или сопровождение.	№ _____ Дата «__» _____ 20 г.
4		Зона: места обслуживания инвалидов	
	О, К, С, Г, У	При необходимости обеспечено сопровождение сотрудниками учреждения	№ _____ Дата «__» _____ 20 г.
5		Зона: санитарно-гигиенические помещения (туалетные и душевые кабины)	
	Г, У, С	Санитарно-гигиенические помещения частично удовлетворяют требованиям доступности. До момента реконструкции в виде временного решения в рамках требований ТСР. Рекомендовано, установить: - Опорные поручни для МГН категории "О". - Кнопку вызова помощи. - Травмобезопасное зеркало. - Опорный поручень для раковины. - Оповестительные информационные знаки, в т.ч мнемосхему. - Специализированные крючки для костылей.	№ _____ Дата «__» _____ 20 г.
6		Информационное обеспечение на Объекте	
	С, Г, У	При необходимости обеспечено сопровождение сотрудниками учреждения	№ _____ Дата «__» _____ 20 г.

Дополнительные меры (при наличии)			
7		Зона: пути движения к объекту	
	О, К, С, Г, У	Направление запроса в местные органы самоуправления с просьбой приведения пешеходных путей, удовлетворяющим требованиям СП59.13330.2016 для МГН. (Пути пешеходного движения от ближайших остановок общественного транспорта до территории учреждения не приспособлены для самостоятельного передвижения, людей с нарушением зрения).	2020г.
8		Зона: места парковки для автомобилей инвалидов	
	О, К, С, Г, У	При необходимости обеспечено сопровождение сотрудниками учреждения	№ _____ Дата «__» _____ 20 г.

V. Рекомендации (заполняются по согласованию сторон и содержат наименования мероприятий, необходимые для обеспечения доступности Объекта для инвалидов, и основания для выполнения мероприятий пункт СНИП, СП, ГОСТ): 1. Издать приказ о назначении ответственного лица/лиц обеспечивающих сопровождение инвалидов и маломобильных групп населения на момент посещения им учреждения. 2. Разработать и утвердить должностные инструкции. 3. На главной входной группе, установить тактильную информационную вывеску, продублированную шрифтом Брайля с наименованием и режимом работы учреждения и тактильную мнемосхему в холле учреждения для МГН категории «С», согласно требованиям СП 59.13330.2016.

Директор МБУ «Сосновоборская городская публичная библиотека» 188540, Россия, Ленинградская область, г. Сосновый Бор, ул. Ленинградская, д. 46 _____ А. В. Снежкова	Представитель СПб РО ООИВА "Инвалиды войны" г. Санкт-Петербург, Старо-Петергофский пр-т., д.54, лит. В _____ /Кунец И.О/
--	---