



*Доступная среда*

*Обследование ♦ Проектирование ♦ Монтаж*

*Тел: (499)394-37-76 г. Москва; (812)982-16-13 г. Санкт-Петербург; (800)500-67-03 Россия.*

*E-mail: info@dsprus.ru; dsprus.ru.*

*Паспорт доступности объекта социальной  
Инфраструктуры:*

*Муниципальное бюджетное учреждение  
«Сосновоборская городская публичная библиотека»  
(МБУ «СГПБ»)*

*Ленинградская обл., г. Сосновый Бор, ул. Ленинградская, д.46*

*г. Сосновый Бор 2017г.*

					МБУ «СГПБ»	Лист
Изм.	Лист	№ докум.	Подпись	Дата		1

**Содержание:**

<i>№</i>	<i>Наименование</i>
1.	<i>ПАСПОРТ доступности объекта социальной инфраструктуры (ОСИ): Муниципальное бюджетное учреждение «Сосновоборская городская публичная библиотека» (МБУ «СГПБ»)</i>
2.	<i>Акт мероприятий по обеспечению доступа инвалидов и других маломобильных групп населения к месту предоставления услуги до проведения реконструкции или капитального ремонта.</i>
3.	<i>Акт согласованных с общественным объединением инвалидов мер для обеспечения доступа инвалидов к месту предоставления услуги</i>
4.	<i>Заключение</i>

УТВЕРЖДАЮ  
Директор МБУ «СГПБ»  
\_\_\_\_\_ А.В. Снежкова  
«\_\_» \_\_\_\_\_ 2017г.

## ПАСПОРТ

*доступности объекта социальной инфраструктуры (ОСИ)  
Муниципальное бюджетное учреждение «Сосновоборская городская публичная библиотека»*

### 1. Общие сведения об объекте

- 1.1 Наименование объекта: Муниципальное бюджетное учреждение «Сосновоборская городская публичная библиотека» (МБУ «СГПБ»).
- 1.2 Адрес объекта: Ленинградская обл, г. Сосновый Бор, ул. Ленинградская, д.46
- 1.3 Сведения о размещении объекта:  
–отдельно стоящее здание – этажа, – кв.м.  
–часть здания на 1 этаже, 483,3 кв.м.  
–наличие прилегающего земельного участка (да, нет), – кв.м.
- 1.4 Год постройки здания – г. последнего капитального ремонта (не производился).
- 1.5 Дата предстоящего планового капитального ремонта – не определена.

### Сведения об организации, расположенной на объекте

- 1.6 Наименование организации (полное юридическое наименование – согласно учредительным документам) Муниципальное бюджетное учреждение «Сосновоборская городская публичная библиотека» (МБУ «СГПБ»).
- 1.7 Адрес объекта: Ленинградская обл, г. Сосновый Бор, ул. Ленинградская, д.46
- 1.8 Юридический адрес организации: Ленинградская обл, г. Сосновый Бор, ул. Ленинградская, д.46
- 1.9 Основания для пользования объектом (оперативное управление, аренда, собственность, безвозмездное пользования объектом).
- 1.11. Форма собственности (государственная, негосударственная).
- 1.12. Территориальная принадлежность (федеральная, региональная, муниципальная).
- 1.13. Наименование вышестоящей организации: (указывается организационно-правовая форма и название вышестоящей организации): Администрация муниципального образования Сосновоборский городской округ Ленинградской области.
- 1.14. Адрес вышестоящей организации: Ленинградская область, г. Сосновый Бор, ул. Ленинградская, д.46.
- 1.15. Телефон, факс, E-mail вышестоящей организации: 8(81369)2-21-48.

### 2. Характеристика деятельности организации на объекте (по обслуживанию населения)

- 2.1 Вид деятельности: Деятельность библиотек и архив (по ОКВЭД).

					МБУ «СГПБ»	Лист
Изм.	Лист	№ докум.	Подпись	Дата		3

- 2.2. Виды оказываемых услуг: услуги библиотек и архивов
- 2.3. Форма оказания услуг: (на объекте, с длительным пребыванием, в том числе проживанием, на дому, дистанционно): на объекте.
- 2.4. Категории обслуживаемого населения по возрасту: (дети, взрослые трудоспособного возраста, пожилые, все возрастные категории): все.
- 2.5. Категории обслуживаемых инвалидов: (инвалиды, передвигающиеся на коляске, инвалиды с нарушением опорно-двигательного аппарата, инвалиды с нарушением зрения, инвалиды с нарушением слуха, инвалиды с нарушением умственного развития) Доступен частично избирательно (О, Г, У, К); Доступен условно «С».
- 2.6. Плановая мощность: посещаемость (количество обслуживаемых в день), пропускная способность: до 100 человек.
- 2.7. Участие в ИПР инвалида, ребенка-инвалида (да, нет) нет.

### 3. Состояние доступности объекта

- 3.1. Путь к объекту от ближайшей остановки пассажирского транспорта:
- 3.1.1. Расстояние от объекта до остановки общественного транспорта 165 м;
- 3.1.2. Перекрестки: наличие (нерегулируемые; регулируемые, со звуковой сигнализацией, таймером, отсутствие) Отсутствует.
- 3.1.3. Информация на пути следования к объекту: наличие (акустическая, тактильная, визуальная, отсутствие) Отсутствует.
- 3.1.4. Перепады высот на пути: (есть, нет) Есть
- 3.1.5. Обустройство перепадов высот для инвалидов на креслах-колясках (да, нет) Да.
- 3.2. Состояние доступности основных структурно-функциональных зон

№ п/п	Основные структурно-функциональные зоны	Состояние доступности, в том числе для основных категорий инвалидов < * >
1	Пути движения к объекту (от остановки транспорта)	ДЧ-И (К, О, С, Г, У);
2	Территория, прилегающая к зданию (участок)	ДЧ-И (К, О, Г, У); ДУ (С)
3	Вход (входы) в здание	ДЧ-И (О, Г, К, У); ДУ (С);
4	Путь (пути) движения внутри здания (в т.ч. путь эвакуации)	ДЧ-И (О, Г, К, У); ДУ (С);
5	Зона целевого назначения здания (целевого посещения объекта)	ДЧ-И (О, Г, К, У); ДУ (С);
6	Санитарно-гигиенические помещения	ДЧ-И (О, Г, У); ДУ (С); ВНД (К).
7	Система информации и связи (на всех зонах)	ДЧ-И (О, Г, К, У); ВНД (С).

< \* > – указывается: ДП-В – доступно полностью всем; ДП-И (К, О, С, Г, У) – доступно полностью избирательно (указать категория МГН); ДЧ-В – доступно частично всем; ДЧ-И (К, О, С, Г, У) – доступно частично избирательно (указать категория МГН); ДУ – доступно условно; ВНД – временно недоступно.

3.3. Итоговое заключение о состоянии доступности ОСИ: доступен частично МГН категорий «О»; «Г»; «У»; «К»/ доступен условно для МГН категорий «С»/ санитарно-гигиенические помещения не доступны для МГН категории «К».

#### 4. Управленческие решения

##### 4.1. Рекомендация по адаптации основных структурно-функциональных зон объекта

№ п/п	Основные структурно-функциональные зоны объекта	Рекомендации по адаптации объекта (вид работ) < ** >
1	Пути движения к объекту (от остановки транспорта)	Индивидуальное решение с ТСП
2	Территория, прилегающая к зданию (участок)	Реконструкция/ Индивидуальное решение с ТСП
3	Вход (входы) в здание	Реконструкция/ Индивидуальное решение с ТСП
4	Путь (пути) движения внутри здания (в т.ч. путь эвакуации)	Реконструкция/ Индивидуальное решение с ТСП
5	Зона целевого назначения здания (целевого посещения объекта)	Реконструкция/ Индивидуальное решение с ТСП
6	Санитарно-гигиенические помещения	Реконструкция / Индивидуальное решение с ТСП
7	Система информации и связи (на всех зонах)	Индивидуальное решение с ТСП
8	Все зоны и участки	Индивидуальное решение с ТСП

< \*\* > – указывается один из вариантов (видов работ): не нуждается; ремонт (текущий, капитальный); индивидуальное решение с ТСП; технические решения невозможны – организация альтернативной формы обслуживания.

##### 4.2. Период проведения работ 2017–2025г.

в рамках исполнения Акта согласованных мероприятий по обеспечению доступа инвалидов и других маломобильных групп населения к месту предоставления услуги до проведения реконструкции или капитального ремонта (указывается наименование документа, программы, плана).

4.3. Ожидаемый результат (по состоянию доступности) после выполнения работ по адаптации Доступен частично всем (оценка результата исполнения программы, плана (по состоянию доступности))

4.4. Информация размещена (обновлена) на Карте доступности субъекта Российской Федерации, дата \_\_\_\_\_ (наименование сайта, портала)



*5. Особые отметки*

*Паспорт сформирован на основании:*

- 1. Анкеты от «1» августа 2017 г.*
- 2. Заключение от «1» августа 2017 г.*

					<i>МБУ «СГПБ»</i>	<i>Лист</i>
<i>Изм.</i>	<i>Лист</i>	<i>№ докум.</i>	<i>Подпись</i>	<i>Дата</i>		6

УТВЕРЖДАЮ

Директор МБУ «СГПБ»

\_\_\_\_\_ А.В. Снежкова

«\_\_» \_\_\_\_\_ 2017г.

**Акт**

**мероприятий по обеспечению доступа инвалидов и других маломобильных групп населения к месту предоставления услуги до проведения реконструкции или капитального ремонта**

На объекте социальной инфраструктуры: Муниципальное бюджетное учреждение «Сосновоборская городская публичная библиотека» (МБУ «СГПБ») (указывается полное наименование объекта социальной инфраструктуры (ОСИ), в соответствии с учредительными документами, код ОГРН), расположенном по адресу: Ленинградская обл., г. Сосновый Бор, ул. Ленинградская, д.46 (указывается адрес фактического расположения ОСИ, в котором оказываются услуги населению).

Директор МБУ «СГПБ» Анжелла Викторовна Снежкова указывается должность и Ф.И.О. руководителя ОСИ или его доверенного лица с указанием номера, даты и срока действия доверенности, которая прилагается к акту), составила настоящий акт о нижеследующем:

В связи с необходимостью обеспечения доступности для инвалидов и других маломобильных групп населения в Муниципальном бюджетном учреждении «Сосновоборская городская публичная библиотека» (МБУ «СГПБ»). (указывается полное наименование объекта социальной инфраструктуры в соответствии с учредительными документами), расположенного по адресу: Ленинградская обл., г. Сосновый Бор, ул. Ленинградская, д.46 (указывается адрес фактического расположения ОСИ, в котором оказываются услуги населению) и учитывая, что до проведения реконструкции или капитального ремонта помещений, в которых расположен ОСИ, и в соответствии со статьей 15 Федерального закона № 181-ФЗ от 24.11.1995 "О социальной защите инвалидов в Российской Федерации", согласовываются следующие меры по обеспечению доступности места предоставления услуги для инвалидов и других маломобильных групп:

					МБУ «СГПБ»	Лист
Изм.	Лист	№ докум.	Подпись	Дата		7

№	Наименование мероприятий по зонам	Назначение мероприятий по категориям инвалидов (наличие мероприятия для определенной категории или нескольким категориям инвалидов обозначается символом +)	Сроки выполнения мероприятий	Основание для выполнения мероприятия (пункт СНиП, СП, ГОСТ)
		К   О   С   З   У		
1.	Зона: территория, прилегающая к зданию (участок) ОСИ, не принадлежащая собственнику учреждения			
1.1	Зона: подходы к ОСИ– пути пешеходного движения от остановки пассажирского транспорта до входного узла доступного для инвалидов и других маломобильных групп населения не принадлежащая собственнику учреждения.			
1.1.1	<p>Направление запроса в соответствующие органы с просьбой приведения пешеходных путей, удовлетворяющим требованиям СП59.13330.2012 для МГН. (Пути пешеходного движения от ближайших остановок общественного транспорта не приспособлены для самостоятельного передвижения, людей с нарушением зрения).</p> <p>– Необходимо произвести работы по восстановлению дорожного покрытия, с монтажом предупредительного мощения опасных участков пути, и установкой тактильных направляющих от остановки общественного транспорта до разграничительной (красной) линии принадлежности территории, в место предварительно согласованным с руководством учреждения.</p>	+ + + + +	2017г – 2018г.	СП59.13330.2016 п. 4.1.



2	<b>Зона: территория, прилегающая к зданию (участок) ОСИ, принадлежащая учреждению</b>							
2.1	Монтаж тактильных средств, выполняющих предупреждающие функции на покрытии пешеходных путей. (Путь следования от разграничительной (красной) линии принадлежности территории, до кнопки вызова сотрудников учреждения, ответственных за сопровождение МГН).	+	+	+	+	+	При реконструкции/ капитальном ремонте здания	СП59.13330.2016 п. 4.1.10
3	<b>Зона: входной узел</b>							
3.1	<b>Входной узел (главный входной узел)</b>							
3.1.1	Монтаж символов доступности входного узла для МГН. (установка табличек 200x200 мм, с обозначением степени доступности)	+	+	+	+	+	2018-2020г.	СП59.13330.2016 ГОСТ 52131-2003
3.1.2	Ремонт существующего пандуса в соответствии с требованием СП и ГОСТ, полностью адаптированный для МГН категории «К». Необходимо установить 2х уровневые поручни. Соблюсти угол наклона пандуса не более 5%. В случае технической невозможности или иной, другой причины, согласно варианту «Б» адаптации существующих зданий, старой постройки. Рекомендовано на нижней площадке пандуса установить звонок для вызова сотрудника учреждения. До момента проведения реконструкции в рамках ТСР рекомендовано предусмотреть сопровождение сотрудниками учреждения.	+	+	+	+	+	При реконструкции/ капитальном ремонте здания	СП59.13330.2016
4	<b>Зона: пути движения внутри здания, в т.ч эвакуационные выходы</b>							
4.1	Оборудование путей движения, с предупреждением опасных зон (дверей, столов обслуживания, дверных проемов, углов поворотов), тактильными предупреждающими указателями. (Рекомендовано использовать мощение в виде тактильных контрастных полос).	+	+	+	+	+	При реконструкции/ капитальном ремонте здания	СП59.13330.2016
5	<b>Санитарно-гигиенические помещения</b>							
5.1	Адаптированное санитарно-гигиеническое помещений. Туалетную комнату необходимо дооборудовать тактильной мнемосхемой с расположе-	+	+	+	+	+	2018 г.	СП59.13330.2016

	нием сан. технических приборов. Опорными поручнями раковины и унитаза. Заменить смеситель на бесконтактный или с длинной ручкой регулирования воды. Установить поворотные зеркала. Установить экстренную кнопку вызова сотрудника учреждения.							
6	<b>Информационное обеспечение на ОСИ</b>							
6.1	Установка при входе в учреждение информационной тактильной мнемосхемы движения.	+	+	+	+	+	2018г-2020г.	СП59.13330.20 16 ГОСТ Р 51671-2000, ГОСТ 51264- 99, ГОСТ 52131- 2003
6.2	Монтаж средств информации в комплексном виде: визуальная, звуковая, тактильная с указанием направления движения в т.ч при эвакуации.	+	+	+	+	+	При реконструкции/ капитальном ремонте здания	СП59.13330.20 12 п. 5.5.2 ГОСТ Р 51671-2000, ГОСТ 51264- 99, ГОСТ 52131
6.3	Дублирование информации на всех информационных стойках, доступной и удобной формы, для инвалидов по зрению.	+	+	+	+	+	При реконструкции/ капитальном ремонте здания	СП59.13330.20 16 ГОСТ Р 51671-2000, ГОСТ 51264- 99, ГОСТ 52131
6.4	Доработать официальный сайт для МГН категории "С" и указать уровень доступности учреждения и способ предоставления услуги.	+	+	+	+	+	2017г-2019г.	ГОСТ Р 52872-2012
6.5	Приобретение дополнительных адаптированных устройств (визуальных, звуковых, тактильных и т.п), для облегчения получения услуги на объекте, инвалидам и маломобильным группам на-	+	+	+	+	+	При необходимости или обращении людей с ограниченными	

	селения всех категорий.							возможно- стями	
7	<b>Все зоны и участки</b>								
7.1	Составления приказа и должностных инструкций на ответственных лиц, отвечающих за сопровождение инвалидов и других маломобильных групп населения по всей территории принадлежащей учреждению (как с наружи, так и внутри здания), на все время нахождения их на территории учреждения.	+	+	+	+	+		2017г.	
7.2	<b>Зона. Автостоянки</b>								
7.2.1	Обустройства парковочного места для маломобильных групп населения предусмотрено и соответствует необходимым требованиям.	+	+	+	+	+		2017-2018г.	СП59.13330.20 16

Примечание: В названии таблицы применены следующие символы, обозначающие категории инвалидов: **к** –инвалиды, передвигающиеся на кресле-коляске; **о** –инвалиды с нарушением опорно-двигательного аппарата; **с**– инвалиды, с нарушением зрения; **з**– инвалиды с нарушением слуха; **у**– инвалиды с нарушением интеллекта.

УТВЕРЖДАЮ

Директор МБУ «СГПБ»

\_\_\_\_\_ А.В. Снежкова.

«\_\_» \_\_\_\_\_ 2017г.

*План необходимого минимального перечня мероприятий по осуществлению доступности ОСИ: Муниципальное бюджетное учреждение «Сосновоборская городская публичная библиотека» (МБУ «СГПБ») инвалидам и другим маломобильным группам населения.*

<i>№ п/п</i>	<i>Зона (место) проведения мероприятий</i>	<i>Наименование мероприятий по обеспечению доступности</i>	<i>Планируемый объем финансирования (руб.)</i>	<i>Ориентировочный срок выполнения мероприятий</i>
1	МБУ «СГПБ»	Разработать должностные инструкции, а также журналы проверки оборудования.	-	2017 г.

*Заключение по результатам обследования  
на предмет доступности объекта социальной инфраструктуры  
для инвалидов и других маломобильных групп населения  
Муниципальное бюджетное учреждение  
«Сосновоборская городская публичная  
библиотека» (МБУ «СГПБ»)  
Ленинградская обл., г. Сосновый Бор, ул. Ленинградская, д.46*

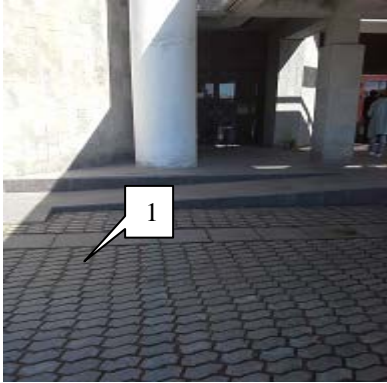

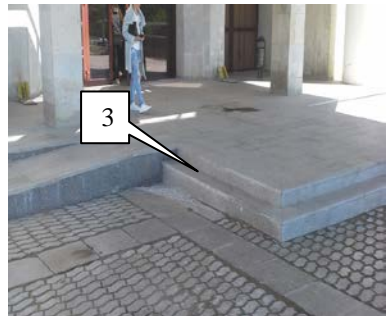

*Объект: Муниципальное бюджетное учреждение «Сосновоборская городская публичная библиотека» (МБУ «СГПБ»). Ленинградская обл., г. Сосновый Бор, ул. Ленинградская, д.46.*

*Дата обследования: 1 августа 2017г.*

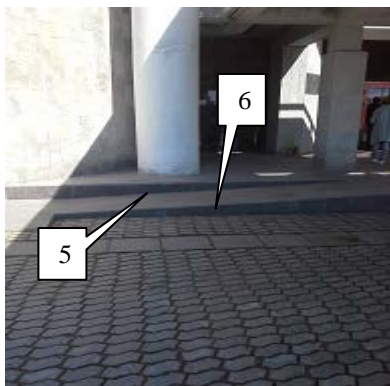
*Заключение составил: технический эксперт категорий: «К», «О», «С», «Г», «У»  
№ уд. 7827 00038675 от 21.04.2016 г. – Илиади Д.Д.*

*Использованные технические средства: фотоаппарат Canon PS3, измерительная рулетка — 5м,  
измерительный уголок — 0,30м, уровень, лазерный дальномер CONDROL X1-Lite.*

					МБУ «СГПБ»	Лист
Изм.	Лист	№ докум.	Подпись	Дата		2

Фото	Не соответствие СП 59.13330.2016
	<p><b>Рекомендации для адаптации ОСИ Территория, прилегающая к зданию (участок)</b></p> <p>1. На нижней площадке пандуса, рекомендовано установить кнопку вызова (звонок), или продублировать табличкой с номером телефона, сотрудника, ответственного за сопровождение. (Данное действие предоставляет альтернативный способ связи, в случае если кнопка вызова выйдет из строя).</p>
  	<p><b>Главная входная группа (центральный вход)</b></p> <p>2. Отсутствует тактильное предупреждающее мощение, что не соответствует п.5.1.12. Перед внешней лестницей следует обустроить предупреждающие тактильно-контрастные указатели глубиной 0,5 – 0,6 м на расстоянии 0,3 м от внешнего края проступи верхней и нижней ступеней. (В связи с особенностью учреждения, данный пункт не обязателен к выполнению, т.к. будет препятствием для постояльцев учреждения. В случае необходимости и посещения объекта, слабовидящему будет организовано помощь с помощью сопровождения сотрудником учреждения.)</p> <p>3. Отсутствует контрастность краевых ступеней лестнице. <b>Согласно п.5.1.12.</b> На проступях краевых ступеней лестничных маршей должны быть нанесены одна или несколько полос, контрастных с поверхностью ступени, (например, желтого цвета), имеющие общую ширину в пределах 0,08 – 0,1 м. Расстояние между контрастной полосой и краем проступи – от 0,03 до 0,04 м.</p> <p>4. Отсутствуют опорные поручни, что не соответствует требованиям доступности. <b>Согласно п.6.2.11.</b> Вдоль обеих сторон всех открытых лестниц, а также у всех перепадов высот горизонтальных поверхностей более 0,45 м необходимо устанавливать ограждения с поручнями. Поручни следует располагать на высоте 0,9 м, у пандусов – дополнительно и на высоте 0,7 м. Верхний и нижний поручни пандуса должны быть расположены в одной вертикальной плоскости. Завершающие горизонтальные части поручня должны быть длиннее марша лестницы или наклонной части пандуса на 0,3 м и иметь травмобезопасное исполнение.</p>





**П.6.2.12.** Оптимальным вариантом для охвата рукой являются поручни округлого сечения диаметром от 0,03 до 0,05 м. Расстояние в свету между поручнем и стеной должно быть не менее 0,045 м для стен с гладкими поверхностями и не менее 0,06 м для стен с шероховатыми поверхностями.

Безопасное завершение поручня, является травмоопасным. На боковой, внешней по отношению к маршу, поверхности поручней общественных зданий (за исключением стационаров) должны предусматриваться предупредительные полосы об окончании перил.

5. Отсутствуют поручни у пандуса что не соответствует п.5.1.15. Пандусы должны иметь двухстороннее ограждение с поручнями на высоте 0,9 и 0,7 м с учетом технических требований к опорным стационарным устройствам. Расстояние между поручнями пандуса одностороннего движения должно быть в пределах 0,9 – 1,0 м.
6. Отсутствуют бортики, предотвращающие соскальзывание. По продольным краям марша пандуса следует устанавливать бортики высотой не менее 0,05 м.

До момента реконструкции пандуса, администрацией объекта, предусмотрено сопровождение людей с ограниченными возможностями.



7. На двери обеспечивающей доступ для людей с ограниченными возможностями категории «К» необходимо установить 2 информационные таблички «Тактильные пиктограммы» (СП02; СП09 – 200x200 мм), указывающие степень доступности и направление открывания двери. Высота установки от 1,2 м до 1,6 м.

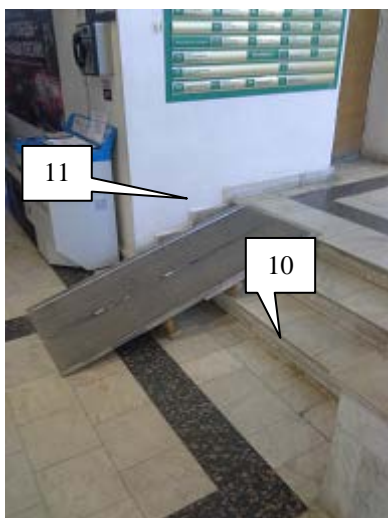
8. Отсутствует контрастность дверного полотна и ручки.
- П.6.16** Прозрачные полотна дверей на входах и в здании, а также прозрачные ограждения и перегородки следует выполнять из ударостойкого безопасного стекла для строительства. На прозрачных полотнах дверей и ограждениях (перегородках) следует предусматривать яркую контрастную маркировку в форме прямоугольника высотой не менее 0,1 м и шириной не менее 0,2 м или в форме круга диаметром от 0,1 до 0,2 м. Расположение контрастной маркировки предусматривается на двух уровнях: 0,9 – 1,0 м и 1,3 – 1,4 м.

9. Необходимо установить табличку с наименованием учреж-



дения дублируемую шрифтом Брайля и установить на высоте 1,2 – 1,6 м. **П.6.5.9** Информирование тактильные таблички для людей с нарушением зрения с использованием рельефных знаков и символов, а также рельефно-точечного шрифта Брайля должны размещаться рядом с дверью со стороны дверной ручки на высоте от 1,2 до 1,6 м:

– перед входом в здание с указанием наименования учреждения, времени оказания услуг (приемных часов).



**10. Согласно п.6.2.8.** На проступях краевых ступеней лестничных маршей должны быть нанесены одна или несколько противоскользящих полос, контрастных с поверхностью ступени, как правило, желтого цвета, общей шириной 0,08 – 0,1 м.

**11.** Отсутствуют опорные поручни, рекомендовано до реконструкции предусмотреть опорные поручни, для безопасного перемещения людей с ограниченными возможностями. Для перемещения по существующему пандусу, предусмотреть сопровождения сотрудниками учреждения.



**12.** В холле каждого доступного входного узла необходимо установить тактильную мнемосхему. **П. 8.16** При входах в здания массового посещения для инвалидов по зрению должна быть установлена информационная тактильная или тактильно-звуковая мнемосхема, отображающая информацию о помещениях в здании, не мешающая основному потоку посетителей. Она должна размещаться с правой стороны по ходу движения на удалении от 2 до 4 м от входа. На основных путях движения в соответствии с заданием на проектирование устраиваются направляющие тактильно-контрастные указатели, шириной от 0,15 до 0,30 м с высотой рифов 4,0 мм.





13. Санитарно-гигиеническое помещение не доступно для людей с ограниченными возможностями и не удовлетворяют требованиям доступности СП 59.13330.2016. Рекомендовано:

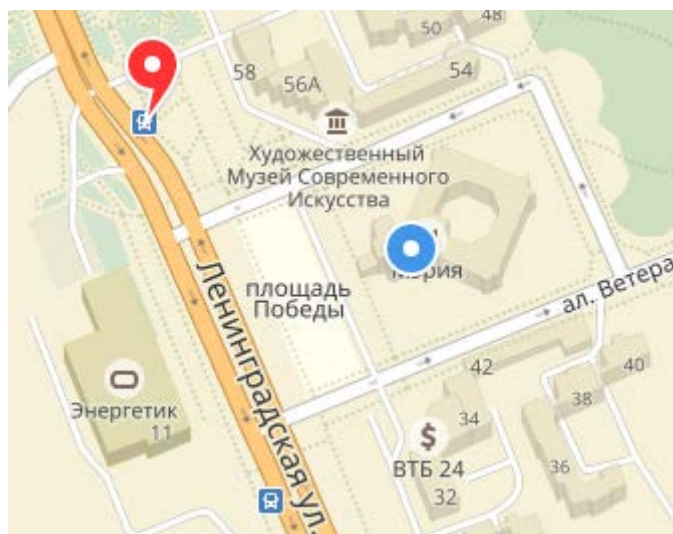
- установить тактильную мнемосхему с планом размещения сантехнических приборов.

- существующее зеркало заменить на поворотное, с возможностью изменения угла поворота для МГН категории «К».

- смеситель предусмотреть сенсорный или специально адаптированный для людей с ограниченными возможностями.

Дооборудование существующего санитарно-гигиенического помещения выполнить **согласно п.6.3 Санитарно-гигиенические помещения.**

Габариты существующих туалетных комнат не соответствуют существующим требованиям СП59.1330.2016 п.6.3.3. Рекомендовано установить опорные поручни.



14. Согласно информации, предоставленной «Яндекс». Остановочные пункты, располагаемые на дорогах. Проходящих через населенные пункты, размещены на расстоянии «комфортных условий» (до 250 м.) — ближайшая остановка «Мэрия» находится в пределах 250 м. Согласно п. 7.2.2 ОДМ 218.2.007 — 2011. Остановочные пункты на территории поселений рекомендуется размещать на следующем расстоянии от объектов тяготения людей для условий:

- Комфортных — не более 250 м;
- Нормальных — не более 400 м;
- Стесненных — не более 800 м.

15. На маршруте отсутствуют доступные условия для беспрепятственного, безопасного и удобного передвижения инвалидов и других маломобильных групп населения по участку от остановки общественного транспорта, к доступному входу в учреждение. Что не соответ-

Изм.	Лист	№ докум.	Подпись	Дата
------	------	----------	---------	------

ст. 4.1.3. Также отсутствует информационная поддержка на всех путях движения, доступных для МГН на все время суток.

### **Заключение**

Согласно ст.19 Конституции Российской Федерации, государство гарантирует равенство прав и свобод граждан РФ независимо от принадлежности к общественным объединениям, а также других обязательств. В силу части 1 п.1 ст.15 Федерального закона от 24.11.1995 №181-ФЗ «О социальной защите инвалидов в Российской Федерации» организации независимо от организационных-правовых форм обеспечивают инвалидам (включая инвалидов, использующих кресло-коляски и собак-проводников) условия для беспрепятственного доступа к объектам социальной инфраструктуры (жилым, общественным и производственным зданиям, строениям и сооружениям, включая те, в которых расположены физкультурно-спортивные организации, организации культуры и другие организации), к местам отдыха и к предоставляемым в них услугам. Согласно п.7 ст.30 №384-ФЗ «Технический регламент о безопасности зданий и сооружений» проектные решения зданий и сооружений в целях обеспечения доступности зданий и сооружений для инвалидов и других групп населения с ограниченными возможностями передвижения должны обеспечивать:

- 1) Достижимость ими мест посещения и беспрепятственность перемещения внутри зданий и сооружений;
- 2) Безопасность путей движения (в том числе эвакуационных), а также мест проживания, мест обслуживания и мест приложения труда указанных групп населения.

Однако, выявленные несоответствия не обеспечивают выполнения всех требований доступности, безопасности, комфортности и информативности для маломобильных групп населения. В процессе обследования было установлено, что входной узел является частично доступным для МГН категории «К». На объекте отсутствует информативность в достаточном и доступном объеме для МГН всех категорий. На объекте не реализованы в достаточном объеме мероприятия, необходимые для условий беспрепятственного движения МГН по следующим местам:

- 1) Пути пешеходного движения от ближайших остановок общественного транспорта к зданию (не доступны);
- 2) Парковочные места МГН (не соответствуют);
- 3) Главный входной узел (частичная доступность);
- 4) Пути движения внутри здания (частичная доступность). Отсутствуют тактильные средства на пешеходных путях, сигнализирующие об опасных участках путей.
- 5) Внутренние лестницы учреждения (частичное удовлетворение требованиям СП 59.13330.2016).
- 6) Отсутствуют аудиовизуальные и тактильные опознавательные средства на всем пути движения МГН, рекомендовано разработать должностные инструкции и приказы о сопровождении МГН;
- 7) Эвакуационные выходы (частично соответствуют СП 59.13330.2016).



## Доступная среда

### Обследование ♦ Проектирование ♦ Монтаж

Тел: (499)394-37-76 г. Москва; (812)982-16-13 г. Санкт-Петербург; (800)500-67-03 Россия.  
E-mail: info@dsprus.ru; dsprus.ru.

*Обследуемый объект частично удовлетворяет требованиям доступности и является частично доступным для маломобильных групп населения. Учитывая, что объект является частично доступным для маломобильных групп населения, согласно ст. 15 от 24.11.1995г. № 181-ФЗ, в случае, если существующие объекты социальной, инженерной и транспортной инфраструктур невозможно полностью приспособить с учетом потребностей инвалидов, собственники этих объектов до их реконструкции или капитального ремонта должны принимать согласованные с одним из общественных объединений инвалидов, осуществляющих свою деятельность на территории поселения, муниципального района, городского округа, меры для обеспечения доступа инвалидов к месту предоставления услуги либо, когда это возможно, обеспечить предоставление необходимых услуг по месту жительства инвалида или в дистанционном режиме.*

*Технический Эксперт категорий «К», «О», «С», «Г», «У»  
ООО «ДорСтройПроект» № уд. 7827 00038675*

\_\_\_\_\_ Д.Д Ильяди

*Генеральный директор ООО «ДорСтройПроект»*

\_\_\_\_\_ Т.Ш Гиниятуллин

М.П

*\* «ТСР» – техническое средство реабилитации; «ИПР» – индивидуальная программа реабилитации; «МГН» – маломобильные группы населения; «К» – инвалиды на кресло колясках; «С» – слепые и слабовидящие; «О» – люди с нарушением опорно-двигательного аппарата; «Г» – глухие и слабослышащие; «У» – умственно отсталые.*

					МБУ «СГПБ»	Лист
Изм.	Лист	№ докум.	Подпись	Дата		8

**Акт согласованных с общественным объединением инвалидов мер для обеспечения доступа инвалидов к месту предоставления услуги**

Название организации, которая предоставляет услугу населению, (полное наименование – согласно Уставу, сокращенное наименование): Муниципальное бюджетное учреждение «Сосновоборская городская публичная библиотека» (МБУ «СГПБ»).

**I. Краткая характеристика объекта социальной инфраструктур (далее – Объект)**

Адрес объекта, на котором предоставляется(-ются) услуга (услуги) и составляется данный акт): Ленинградская обл., г. Сосновый Бор, ул. Ленинградская, д.46

Сведения о размещении объекта:

–часть здания 1 этажа, 483,30 кв.м.

Основание для пользования Объектом (оперативное управление, аренда, собственность):  
безвозмездное пользование объектом

Форма собственности (государственная, муниципальная, частная) государственная  
собственность

Административно-территориальная подведомственность (федеральная, региональная, муниципальная): муниципальная

Наименование и адрес вышестоящей организации: Администрация муниципального образования  
Сосновоборский городской округ Ленинградской области, Ленинградская область, г. Сосновый  
Бор, ул. Ленинградская, д.46.

**II. Краткая характеристика действующего порядка предоставления на Объекте услуг населению**

Сфера деятельности (указывается одна из приоритетных сфер\*): Деятельность библиотек и архив

Наименование предоставляемой(-мых) услуги (услуг): услуги библиотек и архивов

Плановая мощность (посещаемость, количество обслуживаемых в день, вместимость, пропускная способность): до 100 человек

Форма способа оказания услуг (к месту предоставления услуги, на дому, дистанционно):  
по месту предоставления на объекте

Категории обслуживаемого населения по возрасту (дети, взрослые трудоспособного возраста, пожилые; все возрастные категории): все

Категории обслуживаемых инвалидов (инвалиды с нарушениями опорно-двигательного аппарата, нарушениями зрения, нарушениями слуха): инвалиды с нарушениями опорно-двигательного аппарата, нарушениями зрения и слуха, и люди с умственными отклонениями.

Мы, нижеподписавшиеся,

Директор МБУ «СГПБ» Анжелла Викторовна Снежкова

(указывается должность и Ф.И.О. руководителя Объекта или его доверенного лица с указанием номера, даты и срока действия доверенности, которая прилагается к акту), с одной стороны,  
и Председатель СПБ РО ООИВА – «Инвалиды войны» Адылов Зафар Кадырович

					МБУ «СГПБ»	Лист
Изм.	Лист	№ докум.	Подпись	Дата		9

(указывается должность и Ф.И.О. руководителя общественного объединения инвалидов или его доверенного лица, действующего с другой стороны, по доверенности с указанием номера, даты и срока действия доверенности, которая прилагается к акту), составили настоящий акт о нижеследующем: Согласно статье 15 Федерального закона от 24.11.1995 № 181-ФЗ «О социальной защите инвалидов в Российской Федерации» (далее – Федеральный закон № 181-ФЗ) в случае, если объект социальной инфраструктуры невозможно полностью приспособить с учетом потребностей инвалидов, собственники этих объектов до их реконструкции или капитального ремонта должны принимать согласованные с одним из общественных объединений инвалидов меры для обеспечения доступа инвалидов к месту предоставления услуги.

**III. Оценка соответствия уровня доступности для инвалидов объекта, по данному адресу для согласования мер по обеспечению доступа инвалидов к месту предоставления услуги.**

Указывается наличие или отсутствие конкретных показателей и категория инвалидов: да (соответствуют К, О, С, Г, У / не соответствуют / не выделенные) стоянки автотранспортных средств для инвалидов: не соответствуют  
 адаптированные лифты (при необходимости и технической возможности): отсутствуют  
 поручни: частичное соответствие  
 пандусы, роллопандусы: частичное соответствие  
 подъемные платформы (при необходимости и технической возможности): отсутствуют  
 мобильные лестничные подъемники: отсутствуют  
 раздвижные двери: отсутствуют  
 доступные входные группы: частичное соответствие  
 кнопка вызова: отсутствуют  
 доступные санитарно-гигиенические помещения: отсутствуют  
 достаточная ширина дверных проемов, лестничных маршей, площадок: частичное соответствие  
 надлежащее размещение оборудования и носителей информации: частичное соответствие  
 дублирование необходимой для инвалидов, имеющих стойкие расстройства функции зрения, зрительной информации звуковой информацией, а также надписей, знаков и иной текстовой и графической информации знаками, выполненными рельефно-точечным шрифтом Брайля: отсутствуют  
 дублирование необходимой для инвалидов по слуху звуковой информации зрительной информацией: частичное соответствие  
 наличие на электронных средствах (информационный киоск) отображения информации в режиме для слабовидящих пользователей: отсутствуют

**IV. Согласование мер по обеспечению доступности места предоставления услуги для инвалидов и других маломобильных групп**

В связи с необходимостью обеспечения доступности для инвалидов и других маломобильных групп населения (указывается полное наименование объекта в соответствии с учредительными документами: Муниципальное бюджетное учреждение «Сосновоборская городская публичная библиотека» (МБУ «СГПБ»).

Расположенно: Ленинградская обл., г. Сосновый Бор, ул. Ленинградская, д.46 (указывается адрес фактического расположения объекта, в котором оказываются услуги населению), и

*учитывая, что до проведения реконструкции или капитального ремонта помещений, в которых расположен объект, являющийся в настоящее время: доступен частично МГН категорий «К»: «О»; «Г»; «У»/ доступен условно для МГН категорий «С»/санитарно-гигиенические помещения не доступны для МГН категории «К». (нужное подчеркнуть) для инвалидов и других маломобильных групп населения, в соответствии со статьей 15 Федерального закона № 181-ФЗ согласовываются следующие меры по обеспечению доступности места предоставления услуги для инвалидов и других маломобильных групп:*

<i>№ п/п</i>	<i>Категории инвалидов, для которых разработаны мероприятия О, К, С, Г, У</i>	<i>Наименование мероприятия до проведения реконструкции или капитального ремонта</i>	<i>№ приказа / распоряжения, дата</i>
<i>1</i>	<i>2</i>	<i>3</i>	<i>4</i>
<b>Основные меры</b>			
1		<i>Зона: территория, прилегающая к Объекту, принадлежащая организации, расположенной на Объекте (пути движения по территории)</i>	
	<i>О, К, С, Г, У</i>	<i>При необходимости обеспечено сопровождение сотрудниками учреждения</i>	
2		<i>Зона: входной узел (наружные лестницы, пандусы, входные площадки, подъемные платформы, входные тамбуры, входные двери, вестибюли)</i>	
	<i>О, К, С, Г, У</i>	<i>При необходимости обеспечено сопровождение сотрудниками учреждения</i>	
3		<i>Зона: пути перемещения внутри здания (коридоры, переходы в другое здание, дверные и открытые проемы, внутренние лестницы, внутренние пандусы, подъемные платформы, лифты, пути эвакуации)</i>	

	<i>О, К, С, Г, У</i>	<i>При необходимости обеспечено сопровождение сотрудниками учреждения</i>	
4		<i>Зона: места обслуживания инвалидов</i>	
	<i>О, К, С, Г, У</i>	<i>При необходимости обеспечено сопровождение сотрудниками учреждения</i>	
5		<i>Зона: санитарно-гигиенические помещения (туалетные и душевые кабины)</i>	
	<i>Г, У, С</i>	<i>При необходимости обеспечено сопровождение сотрудниками учреждения.</i>	
6		<i>Информационное обеспечение на Объекте</i>	



	С, Г, У	При необходимости обеспечено сопровождение сотрудниками учреждения	
<i>Дополнительные меры (при наличии)</i>			
7		<b>Зона: пути движения к объекту</b>	
	О, К, С, Г, У	Направление запроса в местные органы самоуправления с просьбой приведения пешеходных путей, удовлетворяющим требованиям СП59.13330.2016 для МГН. (Пути пешеходного движения от ближайших остановок общественного транспорта до территории учреждения не приспособлены для самостоятельного передвижения, людей с нарушением зрения).	2017г.
8		<b>Зона: места парковки для автомобилей инвалидов</b>	
	О, К, С, Г, У	При необходимости обеспечено сопровождение сотрудниками учреждения	

*V. Рекомендации (заполняются по согласованию сторон и содержат наименования мероприятий, необходимые для обеспечения доступности Объекта для инвалидов, и основания для выполнения мероприятий пункт СНиП, СП, ГОСТ): 1. Издать приказ о назначении ответственного лица/лиц обеспечивающих сопровождение инвалидов и маломобильных групп населения на момент посещения им учреждения. 2. Разработать и утвердить должностные инструкции. 3. На главной входной группе, установить тактильную информационную вывеску, продублированную шрифтом Брайля с наименованием и режимом работы учреждения для «С», согласно требованиям СП 59.13330.2016.*





## Доступная среда

Обследование ♦ Проектирование ♦ Монтаж

Тел: (499)394-37-76 г. Москва; (812)982-16-13 г. Санкт-Петербург; (800)500-67-03 Россия.

E-mail: info@dsprus.ru; dsprus.ru.

Директор МБУ «СГПБ»  
Ленинградская обл. г. Сосновый Бор, ул. Ленин-  
градская, д.46  
Тел. (81369) 2-60-88

\_\_\_\_\_/ Снежкова А.В./  
М.П

Председатель СПБ РО ОООИВА  
"Инвалиды войны"  
г. Санкт-Петербург, Старо-Петергофский пр-  
т., д.54, лит. В  
Тел. (812) 400-07-74

\_\_\_\_\_/Адылов З.К./  
М.П

					МБУ «СГПБ»	Лист
Изм.	Лист	№ докум.	Подпись	Дата		14