

Срок действия паспорта

до "___" _____ 20__ г.

Для служебного пользования

Экз. N 2

УТВЕРЖДАЮ

Глава администрации
Сосновоборского городского округа

В.Б.Садовский

(подпись) (ф.и.о.)

« 28 » 02 2018 г.

СОГЛАСОВАНО

Начальник ОМВД по г. Сосновый Бор
Ленинградской области

Д.М.Дмитриев

(подпись) (ф.и.о.)

« 9 » 02 2018 г.

СОГЛАСОВАНО

Начальник отдела в г. Сосновый Бор УФС
России
По Санкт – Петербургу и Ленинградской
области

Д.Ю.Александров

(подпись) (ф.и.о.)

« 14 » 02 2018 г.

СОГЛАСОВАНО

Отдел надзорной деятельности и
профилактической работы г. Сосновый Бор

В.А.Васильев

(подпись) (ф.и.о.)

« 15 » 02 2018 г.

СОГЛАСОВАНО

Начальник Главного Управления
Федеральной службы войск национальной
гвардии Российской Федерации по г. СПб
ЛО

А.Ф.Бакуменко

(подпись) (ф.и.о.)

« 27 » 02 2018 г.

ПАСПОРТ БЕЗОПАСНОСТИ

Отдела семейного чтения
Муниципального бюджетного учреждения
«Сосновоборская городская публичная библиотека»

г. Сосновый Бор

2018 г.

I. Общие сведения об объекте (территории)

Администрация муниципального образования Сосновоборский городской округ

(полное и сокращенное наименования органа исполнительной власти (органа местного самоуправления), в ведении которого находится объект (территория))

Муниципальное бюджетное учреждение «Сосновоборская городская публичная библиотека» г. Сосновый Бор, ул. Ленинградская, д.46, тел./факс 88136926088, email – libr@sbor.net

(наименование, адрес, телефон, факс, электронная почта организации в сфере культуры, являющейся правообладателем объекта (территории))

Отдел семейного чтения МБУ «СГПБ» г. Сосновый бор, ул. Солнечная, д.23а, тел/факс 88136945470, email - solnechnaya23a@mail.ru

(адрес объекта (территории), телефон, факс, электронная почта)

Деятельность библиотек и архивов

(основной вид деятельности)

3

(категория объекта (территории))

521,4 м2

(общая площадь объекта (территории), кв. метров, протяженность периметра, метров)

Свидетельство о государственной регистрации права №47-АВ 555355 от 07.12.2011

(свидетельство о государственной регистрации права на пользование земельным участком, свидетельство о праве пользования объектом недвижимости, номер и дата выдачи)

Сохина Елизавета Юрьевна, заведующий отделом семейного чтения МБУ «СГПБ», тел. 881369 45470, email -solnechnaya23a@mail.ru

(ф.и.о. должностного лица, осуществляющего непосредственное руководство деятельностью работников на объекте (территории), служебный (мобильный) телефон, факс, электронная почта)

Снежкова Анжелла Викторовна, директор МБУ «СГПБ», тел./факс 88136926088, email – libr@sbor.net

(ф.и.о. руководителя организации в сфере культуры, являющейся правообладателем объекта (территории), служебный (мобильный) телефон, факс, электронная почта)

Сидорин Юрий Кузьмич, генеральный директор «Охранной организации «Эспадон», тел.88136935828

(ф.и.о. начальника службы охраны объекта (территории), служебный (мобильный) телефон)

Общие сведения о работниках объекта (территории), посетителях и (или) об арендаторах объекта (территории)

1. Режим работы объекта (территории) - Пн-Пт с 10.30 до 19.00, суббота и воскресенье
выходные дни (летнее расписание)

Пн -Пт с 10.30 до 19.00, воскресенье с 10.00 до 18.00, суббота выходной день
(зимнее расписание)

(продолжительность, начало.(окончание) рабочего дня)

Общее количество работников 7

(человек)

3. Среднее количество работников и посетителей, находящихся на объекте

территории) в течение дня 90

(человек)

4. Среднее количество работников и посетителей, включая персонал

краны, находящихся на объекте (территории) в нерабочее время, ночью, в

выходные и праздничные дни нет

(человек)

5. Сведения об арендаторах

нет

II. Сведения о потенциально опасных участка и (или) критических
элементах объекта (территории)

1. Потенциально опасные участки объекта (территории) (при наличии)

№ п/п	Наименование потенциально опасного участка, его назначение, специфика опасности	Количество работников, посетителей, находящихся на потенциально опасном участке одновременно, человек
	нет	нет

список критических элементов объекта (территории) (при наличии)

Наименование критического элемента, его назначение, специфика опасности	Количество работников, посетителей, находящихся на критическом элементе одновременно, человек
нет	нет

IV. Основные угрозы и возможные последствия совершения террористического акта на объекте (территории)

возможные модели действий нарушителей

взрыв, поджог, захват заложников, вывод из строя или несанкционированное вмешательство в работу различных коммуникаций

вероятные последствия совершения террористического акта на объекте(территории)

Частичное или полное разрушение здания , затопление здания, обрушение

площадь возможной зоны разрушения (заражения) в случае совершения террористического акта, кв. метров, иные параметры в результате совершения террористического акта)

V. Оценка социально-экономических последствий совершения террористического акта на объекте (территории)

п	Возможные людские потери, человек	Возможные нарушения инфраструктуры	Возможный экономический ущерб, млн. рублей
	31	538 142,65	538 142,65

VI. Категорирование объекта

(территории) по степени потенциальной опасности

Наименование показателя	Значение показателя
Количество совершенных и предотвращенных террористических актов на объекте (территории) с ____ года	0
Максимально возможное количество пострадавших, человек	31
Величина максимального материального ущерба, млн. рублей	538 142,65
Максимальная зона чрезвычайной ситуации	23,4 м2
Категория объекта (территории) по гражданской обороне	3
Категория объекта (территории) по степени потенциальной опасности	3

VII. Силы и средства, привлекаемые для обеспечения антитеррористической защищенности объекта (территории)

1. Силы охраны:

а) организационная основа охраны

ООО «Охранная организация «Эспадон» договор №395 от 01.01.2017

(наименование, реквизиты договора)

б) численность охраны _____ нет _____;

(человек)

в) количество постов охраны: всего - _____ нет _____, в том числе

круглосуточных - _____ нет _____.

2. Средства охраны:

а) стрелковое оружие _____ нет _____;

(тип, количество)

б) защитные средства _____ нет _____;

(тип, количество)

в) специальные средства _____ нет _____;

(тип, количество)

г) служебные собаки _____ нет _____.

(сколько, какой породы)

3. Организация связи (виды связи):

а) между постами нет ;

б) между постами и диспетчерским пунктом охраны

нет ;

в) между диспетчерским пунктом (дежурно-диспетчерской службой) объекта (территории) и правоохранительными органами

нет .

VIII. Меры по инженерно-технической, физической защите и пожарной безопасности объекта (территории)

1. Меры по инженерно-технической защите объекта (территории)

а) резервные источники электроснабжения, теплоснабжения, газоснабжения, водоснабжения, систем связи

телефонная связь

(наличие, характеристика)

б) объектовые и локальные системы оповещения

Пожарная и охранная сигнализации

(наличие, марка, количество)

в) технические системы обнаружения несанкционированного проникновения

на объект (территорию)

Прибор приемно-контрольный «HUNTER PRO 896» в количестве 1 шт. Клавиатура RXN-400 – 1 шт, Радиопередатчик TRV-100– 1 шт, Расширитель – EXP-PRO, Блок резервного электропитания БРП-12 – 1шт, Аккумулятор 7 Ач – 2шт.

(наличие, марка, количество)

г) технические системы оповещения о несанкционированном проникновении на объект и системы физической защиты

Извещатель объемный «Фотон-III» - 3 шт, Извещатель охранный PET PLUS - 2 0 шт., Извещатель акустический «Стекло3» – 21 шт., Извещатель магнитоконтактный ИО 102-20 – 4 шт, шт., Извещатель магнитоконтактный ИО 102-2 – 4шт.

(наличие, марка, количество)

д) стационарные металлообнаружители и ручные металлоискатели

нет

(наличие, марка, количество)

е) телевизионная система охраны

нет

(наличие, марка, количество)

ж) система охранного освещения

нет

(наличие, марка, количество)

2. Меры по физической защите объекта (территории)

а) количество контрольно-пропускных пунктов (для прохода людей и проезда транспортных средств) 1 ;

б) количество эвакуационных выходов (для выхода людей и выезда транспортных средств) 3 ;

в) электронная система пропуска

нет

(наличие, тип установленного оборудования)

г) укомплектованность личным составом нештатных аварийно-спасательных формирований (по видам подразделений) нет .

(человек, процентов)

3. Меры по пожарной безопасности объекта (территории)

а) документ, подтверждающий соответствие объекта (территории) установленным требованиям пожарной безопасности

Акт готовности МБУ «СГПБ» к осенне-зимнему пожароопасному периоду 2017-2018 г.г. от 30.10.2017 г

(реквизиты, дата выдачи)

б) автоматическая система пожаротушения

нет

(наличие, характеристика)

в) система оповещения и управления эвакуацией при пожаре

ППКОП «Сигнал»-20М» - 1 шт., ИПР-3СУМ – 3 шт., ИП212-85-37 шт, «КОП-25» - 6 шт., Сирена ООПЗ-2шт., БРП-12-5/14-1 шт., Контакт GSM5 RT3 в корпусе – 1 шт.

(наличие, характеристика)

г) оборудование для спасения из зданий работников и посетителей

План эвакуации 1 и 2 этажей,

огнетушители ОП - 2(з) - 5 шт., ОУ-2 ВСЕ – 1 шт.

(наличие, характеристика)

IX. Выводы и рекомендации

1. Удовлетворительно

2. Необходимо установить систему внутреннего и наружного видеонаблюдения;

X. Дополнительная информация с учетом особенностей объекта (территории)

нет

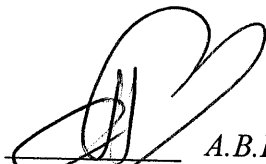
(наличие на объекте (территории) режимно-секретного органа, его численность (штатная и фактическая), количество сотрудников объекта (территории), допущенных к работе со сведениями, составляющими государственную тайну, меры по обеспечению режима секретности и сохранности секретных сведений; наличие на объекте (территории) локальных зон безопасности)

- Приложения:
1. План (схема) объекта (территории) с обозначением потенциально опасных участков и критических элементов объекта (территории)
 2. Акт обследования и категорирования объекта (территории).
 3. Акт готовности МБУ «СГПБ» к осенне-зимнему пожароопасному периоду 2017-2018 г.г. от 30.10.2017 г.

Составлен "30" 01 2018 г.

Председатель комиссии:

(заместитель главы администрации по безопасности и орг. вопросам)


(подпись) *А.В.Калужный*

Члены комиссии:


(Начальник ОМВД по г. Сосновый Бор Ленинградской области)


(подпись) *Д.М.Дмитриев*

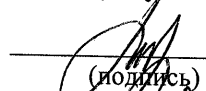
(Начальник отдела в г. Сосновый Бор УФСБ России по Санкт-Петербургу и ЛО)


(подпись) *Д.Ю. Александров*

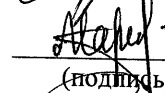
(Отдел надзорной деятельности и профилактической работы г. Сосновый Бор)


(подпись) *С.А.Васильев*

(Начальник Главного Управления Федеральной службы войск Национальной гвардии Российской Федерации по г.СПб и ЛО


(подпись) *А.Ф.Бакуменко*

и.о. Начальник отдела культуры администрации Сосновоборского городского округа)


(подпись) *М.В.Хасанова*

(Директор МБУ «СГПБ»)


(подпись) *А.В.Снежкова*

(Начальник хозяйственного отдела МБУ «СГПБ»)


(подпись) *В.А.Снегирева*

Актуализирован "___" _____ 20__ г.

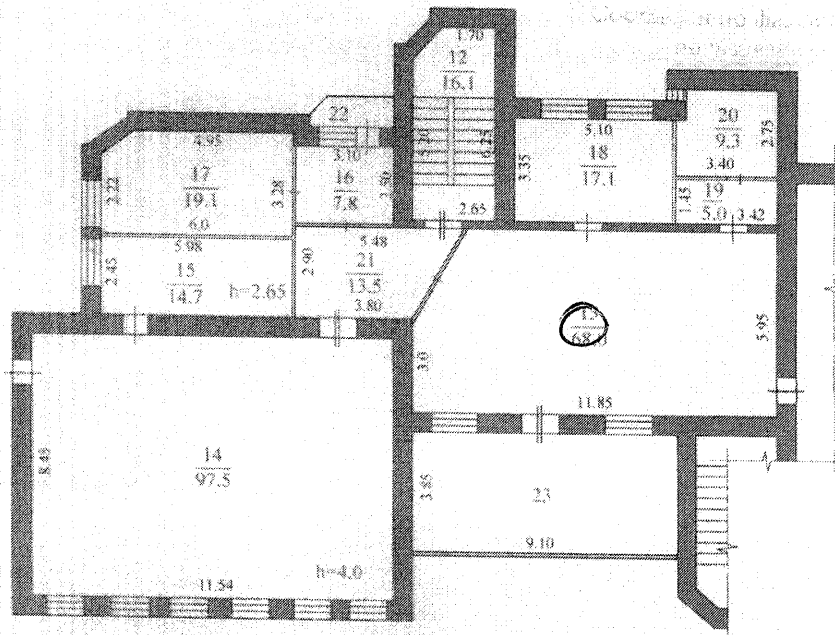
Причина актуализации _____

(должность)

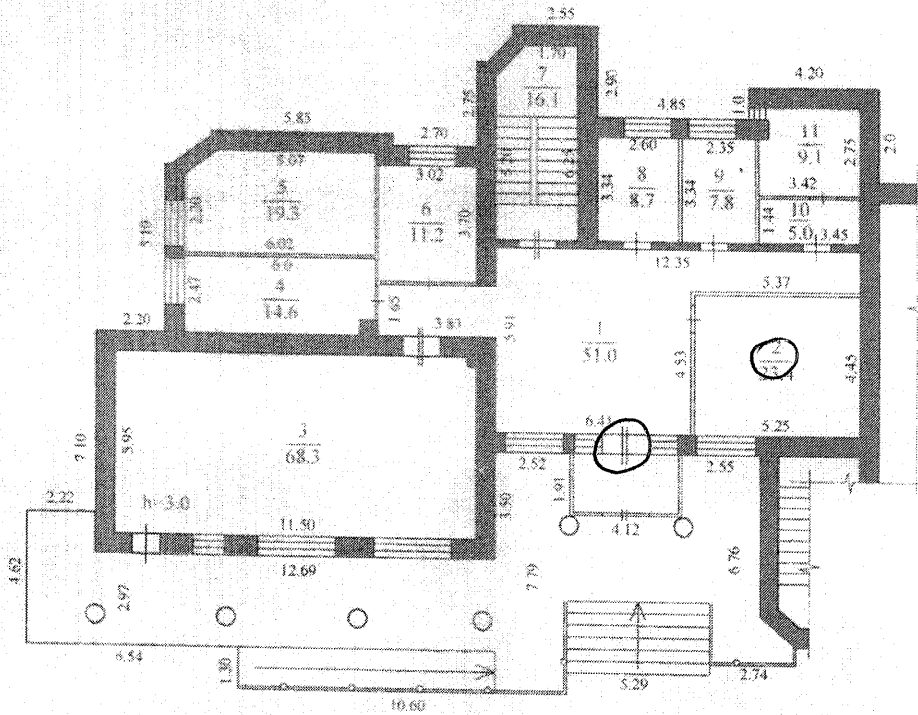
(подпись)

(инициалы, фамилия)

План 2-го этажа



План 1-го этажа



РФ 47	филиал ГУП "Ленобливентгаризация" Ломоносовское БТИ	инв.№ 865а
лист № 2	Поэтажный план Пристроенное нежилое здание г. Сосновый Бор, ул. Солнечная, д.23а	М 1:200
Дата 30.10.15	Исполнил Большакова И.К.	Ф.И.О. Большакова И.К.
		Подпись <i>И.К. Большакова</i>

• X. Экспликация к поэтажному плану дома (здания)

Литера	Этаж	Помещение, квартира	Номер по плану	Назначение частей помещения	Формула подсчета площадей по внутреннему обмеру	Общая площадь, кв.м	в том числе			Высота помещения по внутр. обмеру, м	Самовол. переоборудов. площадь, кв.м	Примечание	
							площадь, кв.м	из нее					
								основная, кв.м	вспомогательная, кв.м				
1	2	3	4	5	6	7	8	9	10	11	12	13	
А	1		1	вестибюль	$12,35*5,91-0,57*3,0-5,37*4,63+3,26*1,65$	51,0	51,0		51,0				
			2	помещение	$5,25*4,45$	23,4	23,4	23,4					
			3	помещение	$11,50*5,95-0,30*0,30$	68,3	68,3	68,3					
			4	помещение	$2,47*6,0-0,45*0,50$	14,6	14,6	14,6					
			5	помещение	$3,30*5,07+(2,20+3,30)/2*0,95$	19,3	19,3	19,3					
			6	помещение	$3,02*3,70$	11,2	11,2	11,2					
			7	лестничная клетка	$1,70*6,25+0,95*(5,20+6,25)/2$	16,1	16,1		16,1				
			8	помещение	$2,60*3,34$	8,7	8,7	8,7					
			9	помещение	$2,35*3,34$	7,8	7,8	7,8					
			10	санузел	$1,44*3,45$	5,0	5,0		5,0				
			11	туалет	$2,75*3,42-0,32*1,0$	9,1	9,1		9,1				
				Итого по 1 этажу		234,5	234,5	153,3	81,2				
А	2		12	лестничная клетка	$1,70*6,25+0,95*(5,20+6,25)/2$	16,1	16,1		16,1				
			13	помещение	$(11,85+10,15)/2*2,95+11,85*3,0$	68,0	68,0	68,0					
			14	помещение	$11,54*8,45$	97,5	97,5	97,5		4,00			
			15	помещение	$2,45*5,98$	14,7	14,7	14,7		2,60			
			16	помещение	$2,50*3,10$	7,8	7,8	7,8					
			17	помещение	$4,95*3,28+(2,22+3,28)/2*1,05$	19,1	19,1	19,1					
			18	помещение	$5,10*3,35$	17,1	17,1	17,1					
			19	помещение	$1,45*3,42$	5,0	5,0		5,0				
			20	помещение	$3,40*2,75-0,25*0,40$	9,3	9,3		9,3				
			21	вестибюль	$(5,48+3,80)/2*2,90$	13,5	13,5		13,5				
			22	лоджия к=0,5	$((2,75+2,15)/2*0,60+0,40*2,75)*0,5$	1,3							
			23	лоджия к=0,5	$3,85*9,08*0,5$	17,5							
						Итого по 2 этажу		286,9	268,1	224,2	43,9		
				ВСЕГО		521,4	502,6	377,5	125,1				

АКТ
обследования места массового пребывания людей
Отдела семейного чтения
Муниципального бюджетного учреждения
«Сосновоборская городская публичная библиотека»

г. Сосновый Бор

« 25 » 12 20 17 г.

Комиссией в составе:

Председатель комиссии:

(Заместитель главы администрации Сосновоборского городского округа по безопасности и орг. вопросам

А.В.Калужный

Члены комиссии:

(Начальник ОМВД России по г. Сосновый Бор
Ленинградской области)

Д.М.Дмитриев

(Председатель отдела УФСБ России
по Санкт-Петербургу и ЛО в г. Сосновый Бор)

Н.Г.Малаховский

(Отдел надзорной деятельности и профилактической
работы г. Сосновый Бор)

С.А.Васильев

(Старший инспектор ОЛРР по Гатчинскому, Ломоносовскому районам
и г. Сосновый Бор Главного управления Федеральной службы войск
национальной гвардии Российской Федерации по СПб и ЛО

Н.А.Мухина

(И.о.начальника отдела культуры администрации
Сосновоборского городского округа)

М.В.Хасанова

(Начальник хозяйственного отдела
МБУ «СГПБ»)

В.А.Снегирева

Секретарь комиссии:

(Главный специалист отдела гражданской защиты администрации
Сосновоборского городского округа)

С.В.Коршунова

проведено обследование места массового пребывания людей
Отдела семейного чтения Муниципального бюджетного учреждения «Сосновоборская
городская публичная библиотека»,

расположенного по адресу:

188541, Ленинградская область г. Сосновый Бор, ул. Солнечная, д.23а

директором которого является

Снежкова Анжелла Викторовна, распоряжение №28-лс от 22.04.2011г. тел.8(81369)2-60-88

В ходе обследования Отдела семейного чтения МБУ «СГПБ»
установлено:

1. Описание режима работы места массового пребывания людей

Пн-Пт с 10.30 до 19.00, суббота и воскресенье выходные дни (летнее расписание)

Пн-Пт с 10.30 до 19.00, суббота - выходной день, воскресенье с 10.00 до 18.00 (зимнее расписание).

2. Описание штата места массового пребывания людей

В штате Отдела семейного чтения МБУ «СГПБ» - 7 человек

3. Сведения об арендаторах помещений ММПП *нет*

4. Занимаемая площадь места массового пребывания людей *521,4 м²*

5. Количество этажей в здании, являющимся местом массового пребывания людей *2 этажа .*

5.1. Наличие чердачных помещений *- есть.*

5.2. Наличие подвальных помещений *- есть.*

5.3. Возможность бесконтрольного доступа к чердачным и подвальным помещениям здания посторонних лиц *- нет.*

6. Количество входов/выходов в здание, являющимся местом массового пребывания людей *- 3*

7. Описание подсобных помещений и дополнительных строений *- нет.*

8. Описание способа хранения взрыво-пожаро-опасных и химических веществ *- нет.*

9. Техническое состояние окон *-*

В отделе семейного чтения 50% составляют металлопластиковые окна, 50 % деревянные окна, состояние окон удовлетворительное, решетки на окнах отсутствуют.

10. Описание зданий, сооружений, дорожных коммуникаций, находящихся в непосредственной близости с местом массового пребывания людей

- Здание отдела семейного чтения пристроено к жилому дому по адресу г. Сосновый Бор, ул. Солнечная, д.23.*
- в 10 м от ММПР находится МБДОУ «Детский сад №18», заведующая Феценко Ольга Анатольевна, адрес г. Сосновый Бор, ул. Солнечная, д.55.*
- в 30 м от ММПЛ расположен МБОУ ДОД «Дом детского творчества», директор – Шулегина Елена Константиновна, адрес г. Сосновый Бор, ул. Солнечная, д.25а*
- В 40 м от ММПЛ расположена автодорога, проходящая по ул. Солнечная.*
- В 1,5 км расположена ж/д станция «80 км».*

11. Описание ограждения территории места массового пребывания людей
Территория не огорожена забором.

12. Описание системы освещения территории здания, которое является местом массового пребывания людей, его достаточность

На здании имеются 2 светильника.

13. Описание системы освещения прилегающей территории объекта

На прилегающей территории находятся 7 светильников.

14. Сведения об организациях, обслуживающих ММПД

- ООО «Охранная организация «Эспадон» - охрана имущества и материальных ценностей
Ленинградская область, г. Сосновый Бор ул. Молодежная д.29
тел. 8 (81369) 4-83-04; 8 (81369) 3-54-47
Руководитель - Сидорин Юрий Кузьмич,
- ООО «КСБ - Сервис» - ППР и ТО системы ОС
Ленинградская область, г. Сосновый Бор, ул. Красный Форт, д.24
тел. 8(81369) 4-60-11
Руководитель – Лапкин Виктор Сергеевич.
- ООО «Артель – СБ» - ТО и ППР АПС и СОУЭ
Ленинградская область, г. Сосновый Бор, ул. Молодежная, д.6А офис 305
тел. 8(81369) 27-9-27
Руководитель – Гаршков Олег Николаевич.
- ЗАО «АЭСтис» - обслуживание АИТП
Ленинградская область г. Сосновый Бор, проезд Вокзальный д. 1
тел. 8(81369)2-36-91
Руководитель - Шорохов Сергей Васильевич.
- ООО «Инфоцентр» - предоставление доступа в интернет
Ленинградская область г. Сосновый Бор, пр. Героев дом 76а, торговый комплекс "Робин Гуд", 1-й этаж,
тел. 8(81369)7-30-73
Руководитель - Баева Ольга Борисовна
- ОАО «Ростелеком» - предоставление междугородней и международной связи
Ленинградская область г. Сосновый Бор, ул. Красных Форт д.22
тел.8 (81369) 2-11-60
Руководитель – Бунковская Екатерина Васильевна
- СМУП «Водоканал» - холодное водоснабжение и водоотведение
Ленинградская область г. Сосновый Бор, ул. Устьинская, д.6, а/я 170/6
тел.8(81369) 4-36-86
Руководитель – Подселихин Константин Александрович
- СМУП «ТСП» - предоставление тепловых ресурсов для отопления и горячего водоснабжения
Ленинградская область г. Сосновый Бор, Копорское шоссе, д.10, а/я 288/5
тел. 8(81369) 2-33-56
Руководитель - Якушин Владимир Иванович

- ООО «САНТЭЛ» - техническое обслуживание помещения
Ленинградская область г. Сосновый Бор, ул. Ленинградская, д.30. 6 под.
тел. 8 (81369) 6-64-62
Руководитель – Ромащенко Ирина Сергеевна.
- ЗАО «Агентство эксплуатации недвижимости» - предоставление коммунальных услуг
Ленинградская область г. Сосновый Бор, ул. Петра Великого, д.9
Тел. 8 (81369) 7-000-1
Руководитель – Русаков Валерий Борисович.
- ООО «Город-Сервис» - сбор и транспортировка отходов
Ленинградская область г. Сосновый Бор, пр. Героев д.9
тел.8(81369) 4-28-22
Руководитель – Баева Ольга Арсеньевна

15. Вид охраны учреждения

Объект оснащен системой охранной сигнализаций

16. Описание графика охраны здания и прилегающей территории

Вт.-Пт с 19.00 до 10.00

Суб. с 18.00 до 10.00

Вс.-Пн - круглосуточно

17.1. Состояние охранной сигнализации

Сигнал выведен на пульт централизованного наблюдения ООО «Охранной организации «Эспадон».

17.2. Наличие и состояние «тревожной кнопки».

Отсутствует

17.3. Наличие системы видеонаблюдения

Отсутствует

18. Наличие КПП, его состояние и инженерно-техническая укрепленность.

Отсутствует

19. Наличие и состояние инженерных средств обеспечения безопасности

Охранно-пожарная сигнализация

20. Пожарно-техническое состояние:

20.1. Наличие и состояние пожарной сигнализации:

В отделе установлена пожарная сигнализация - «Контакт GSM - 5-RT1», по стандарту «Contact ID».

20.2. Наличие и состояние средств пожаротушения:

20.3. Дополнительные сведения по пожарной безопасности

Отсутствуют

20.4. Ответственный за противопожарную безопасность:

Сохина Елизавета Юрьевна, заведующий отделом, приказ №09 от 22.02.2013

21. Ответственный за антитеррористическую безопасность

Снегирева Виктория Александровна, начальник хозяйственного отдела, приказ №82 от 25.08.2015 г.

22. Участковый уполномоченный полиции, закрепленный за учреждением
Лавриненко Виктор Викторович, тел. +79990453637.

23. Сведения о системе оповещения и управления эвакуацией ММПЛ.

Для оповещения используется пожарная сигнализация и план эвакуации 1 и 2 этажей.

24. Оценка достаточности мероприятий по защите критических элементов и потенциально опасных участков ММПЛ

Отсутствует

25. Сведения о совершенных и предотвращенных террористических актах на территории муниципального образования, на территории которого расположено место массового пребывания людей.

Отсутствуют

26. Сведения о возможных (прогнозируемых) противоправных действиях в ММПЛ.

Взрыв, поджог, захват заложников, вывод из строя или несанкционированное вмешательство в работу различных коммуникаций

27. Сведения о прогнозных показателях о количестве людей, которые могут погибнуть или получить вред здоровью в случае совершения террористического акта.

31 человек

28. Степень угрозы совершения террористического акта (1-3 степень)

отсутствуют

(определяется на основании данных о совершенных и предотвращенных террористических актах в муниципальном образовании, на территории которого расположено ММПЛ).

29. Выводы о надежности охраны места массового пребывания людей и рекомендации по укреплению его антитеррористической защищенности:

а) удовлетворительно;

(выводы о надежности охраны и способности противостоять попыткам совершения террористических актов и иных противоправных действий)

б) необходимо установить систему внутреннего и наружного видеонаблюдения;

(первоочередные, неотложные мероприятия, направленные на обеспечение антитеррористической защищенности, устранение

выявленных недостатков)

- в) ориентировочная стоимость системы видеонаблюдения 59 782,34 рублей;
(требуемое финансирование обеспечения мероприятий по
антитеррористической защищенности места массового
пребывания людей)

**30. Силы и средства, привлекаемые к ликвидации возможных последствий
совершения террористического акта**

- ФГКУ "37 отряд ФПС по Ленинградской области"
Ленинградская область, г. Сосновый Бор, ул. Ленинградская, д.1
тел. 8(81369) 2-27-69
- Отделение скорой медицинской помощи ФГУЗ ФМБА России ЦМСЧ №38
Ленинградская область, г. Сосновый Бор, ул. Космонавтов д. 22
Тел. 03.
- ОМВД России по г. Сосновый Бор
Ленинградская область г. Сосновый Бор, ул. Боровая д.18
тел. 8(81369)239-73
Дежурная часть 8(81369)226-65
- СМУП «ТСП»
Ленинградская область г. Сосновый Бор, Копорское шоссе, д.10, а/я 288/5
тел. 8(81369) 2-33-56
- СМУП «Водоканал»
Ленинградская область г. Сосновый Бор, ул. Устьинская, д.6, а/я 170/6
тел.8(81369) 4-36-86
- ОАО «ЛОЭСК» - «Сосновоборские горэлектросети»
Ленинградская область г. Сосновый Бор, ул.Комсомольская, д.30а
Тел. 8(81369) 2-25-72

**31. В учреждении разработана и утверждена документация по вопросам
обеспечения безопасности :**

1. Общая инструкция о мерах ПБ на объекте в ОУЛ МБУ «СГПБ» (год разработки 2013).
2. О порядке действий в случае возникновения пожара (год разработки 2013)
3. По применению и техническому обслуживанию огнетушителей (год разработки 2013)
4. О порядке противопожарного осмотра и закрытия помещений после окончания работы (год разработки 2013)
5. Памятка ответственному лицу за пожарную безопасность (год разработки 2013)
6. Действия работников предприятия при угрозе террористического акта на территории предприятия и в случае их возникновения (2013 г)

32. Дополнительная информация:

В Муниципальном бюджетном учреждении «Сосновоборская городская публичная библиотека» регулярно проводятся занятия и тренировки с администрацией и обслуживающим персоналом, в ходе которых разъяснен порядок действий при получении информации о ЧС (возможности совершения террористических актов, обнаружения взрывных устройств и других подозрительных предметов, при появлении лиц, замысливающих совершение преступлений, при обнаружении пожара и др. действий). План занятий и проведения тренировок в наличии.

Решение комиссии:

1. По результатам обследования месту массового пребывания людей

Отделу семейного чтения МБУ «СГПБ» установить 3 категорию.

Председатель комиссии:

(Заместитель главы администрации Сосновоборского городского округа по безопасности и орг. вопросам) А.В.Калюжный
(подпись)

Члены комиссии:

(Начальник ОМВД России по г. Сосновый Бор Ленинградской области)

(Председатель отдела УФСБ России по Санкт-Петербургу и ЛО в г. Сосновый Бор)

(Отдел надзорной деятельности и профилактической работы г. Сосновый Бор)

(Старший инспектор ОЛРР по Гатчинскому, Ломоносовскому районам и г.Сосновый Бор Главного управления Федеральной службы войск национальной гвардии Российской Федерации по СПб и ЛО)

(И.о.начальника отдела культуры администрации Сосновоборского городского округа)

(Начальник хозяйственного отдела МБУ «СГПБ»)

Секретарь комиссии:

(Главный специалист отдела гражданской защиты администрации Сосновоборского городского округа)

Акт является основанием для разработки (корректировки) паспорта безопасности мест массового пребывания людей.



М.П.
(подпись руководителя учреждения)

«25» 12 2017г.

АКТ
готовности МБУ «СГПБ» к осенне-зимнему
пожароопасному периоду 2017 – 2018 г.г.

г. Сосновый Бор

30.10.2017

30 октября 2017 года комиссия в составе:

- директор МБУ «СГПБ» - Снежкова А.В

- начальник хозяйственного отдела – Снегирева В.А.

- гл. специалист отдела гражданской защиты – Коршунова С.В.

провела проверку противопожарного состояния отдела семейного чтения МБУ «СГПБ», расположенного по адресу ул. Солнечная, д.23а, отдела детской и юношеской литературы МБУ «СГПБ», расположенного по адресу пр. Героев, д.5 и отдела универсальной литературы МБУ «СГПБ», расположенного по адресу ул. Ленинградская, д.46

1. Проведена проверка наличия, комплектации и готовности первичных средств пожаротушения и пожарного инвентаря. Помещения библиотек обеспечены первичными средствами пожаротушения.
2. Проведена проверка внутреннего противопожарного водопровода. По результатам проверки пожарные краны в помещениях библиотеки (ул. Ленинградская, д.46) соответствуют требованиям норм пожарной безопасности.
3. Знаки пожарной безопасности, в том числе обозначающие пути эвакуации и эвакуационные выходы в наличии и исправны.
4. Запрещено курение на территории библиотек.
5. В помещениях библиотек запрещена эксплуатация электрических приборов (электрочайников, нагревательных приборов и т.п.).
6. Не допускается загромождение эвакуационных путей и выходов (в том числе проходов, коридоров, лестничных площадок, маршей лестниц, дверей) различными материалами, мусором и другими предметами.
7. Разработаны организационно-распорядительные документы по обеспечению пожарной безопасности в помещениях библиотек, определяющих ответственных за обеспечение пожарной безопасности, закрытие помещений по окончании рабочего дня, инструкция о мерах пожарной безопасности.
8. Обеспечено проведение обучения по программе пожарно-технического минимума с должностными лицами, ответственными за пожарную безопасность.

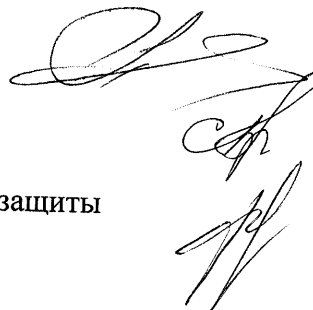
В результате проверки установлено:

Помещения отдела семейного чтения МБУ «СГПБ», расположенного по адресу ул. Солнечная, д.23а, отдела детской и юношеской литературы МБУ «СГПБ», расположенного по адресу пр. Героев, д.5 и отдела универсальной литературы МБУ «СГПБ», расположенного по адресу ул. Ленинградская, д.46 к работе в осенне-зимний пожароопасный период 2017 – 2018 годов готовы.

Директор МБУ «СГПБ»

Начальник хозяйственного отдела

Гл. специалист отдела гражданской защиты



А.В.Снежкова

В.А.Снегирева

С.В. Коршунова